

**T.C.  
PENDİK KAYMAKAMLIĞI  
SULTAN ABDÜLHAMİT HAN ORTAOKULU  
STRATEJİK PLANI 2015-2019**



**SULTAN ABDÜLHAMİT HAN ORTAOKULU**



Yükselen yeni nesil, istikbal sizsiniz. Cumhuriyeti biz kurduk onu yükseltecek ve yaşatacak sizsiniz.

**Mustafa Kemal ATATÜRK**

*K. Atatürk*



## İstiklâl Marşı

Korkma, sönmez bu şafaklarda yüzen al sancak  
Sönmeden yurdumun üstünde tüten en son ocak.  
O benim milletimin yıldızıdır parlayacak!  
O benimdir, o benim milletimindir ancak!

Çatma, kurban olayım, çehreni ey nazlı hilal!  
Kahraman ırkıma bir gül... ne bu şiddet, bu celâl?  
Sana olmaz dökülen kanlarımız sonra helâl.  
Hakkıdır, Hakk'a tapan milletimin istiklâl.

Ben ezelden beridir hür yaşadım, hür yaşarım;  
Hangi çılgın bana zincir vuracakmış? Şaşarım!  
Kükremiş sel gibiyim, bendimi çiğner, aşarım.  
Yırtarım dağları, enginlere sığmam, taşarım.

Garbin âfâkı sarmışsa çelik zırhlı duvar.  
Benim iman dolu göğsüm gibi serhaddim var.  
Ulusun, korkma! Nasıl böyle bir imânı boğar,  
'Medeniyet!' dediğin tek dişi kalmış canavar?

Arkadaş, yurduma alçakları uğratma sakın;  
Siper et gövdeni, dursun bu hayâsızca akın.  
Doğacaktır sana va'dettiği günler Hakk'ın,  
Kim bilir, belki yarın, belki yarından da yakın.

Bastığın yerleri 'toprak' diyerek geçme, tanı!  
Düşün altındaki binlerce kefensiz yatanı.  
Sen şehid oğlusun, incitme, yazıktır, atanı.  
Verme, dünyâları alsan da bu cennet vatanı.

Kim bu cennet vatanın uğruna olmaz ki feda?  
Şühedâ fişkırarak toprağı sıksan, şühedâ!  
Cânı, cânânı, bütün varımı alsın da Hudâ,  
Etmesin tek vatanımdan beni dünyâda cüdâ.

Rühumun senden İlahî, şudur ancak emeli:  
Değmesin ma' bedimin göğsüne nâ-mahrem eli!  
Bu ezanlar-ki şehâdetleri dinin temeli-  
Ebedî yurdumun üstünde benim inlemeli.

O zaman vecd ile bin secde eder -varsa- taşım.  
Her cerihamdan, İlahî, boşanıp kanlı yaşım;  
Fışkırır rûh-ı mücerred gibi yerden na'sım;  
O zaman yükselerek arşa değer belki başım!

Dalgalar sen de şafaklar gibi ey şanlı hilâl!  
Olsun artık dökülen kanlarımın hepsi helâl.  
Ebediyen sana yok, ırkıma yok izmihlâl;  
Hakkıdır, hür yaşamış, bayrağımın hürriyet,  
Hakkıdır, Hakk'a tapan milletimin istiklâl!

MEHMET AKİF ERSOY

## SUNUŞ

Geçmişten günümüze gelirken var olan yaratıcılığın getirdiği teknolojik ve sosyal anlamda gelişmişliğin ulaştığı hız, artık kaçınılmazları da önümüze sererek kendini göstermektedir. Güçlü ekonomik ve sosyal yapı, güçlü bir ülke olmanın ve tüm değişikliklerde dimdik ayakta durabilmenin kaçınılmazlığı da oldukça büyük önem taşımaktadır. Gelişen ve sürekliliği izlenebilen, bilgi ve planlama temellerine dayanan güçlü bir yaşam standardı ve ekonomik yapı; stratejik amaçlar, hedefler ve planlanmış zaman diliminde gerçekleşecek uygulama faaliyetleri ile stratejik plan oluşabilmektedir.

Okulumuz, daha iyi bir eğitim seviyesine ulaşmak düşüncesiyle sürekli yenilenmeyi ve kalite kültürünü kendisine ilke edinmeyi amaçlamaktadır. Kalite kültürü oluşturmak için eğitim ve öğretim başta olmak üzere insan kaynakları ve kurumsallaşma, sosyal faaliyetler, alt yapı, toplumla ilişkiler ve kurumlar arası ilişkileri kapsayan 2015-2019 stratejik planı hazırlanmıştır.

Sultan Abdülhamit Han Ortaokulu olarak en büyük amacımız yalnızca bir üst eğitim kurumuna öğrenci yetiştirmek değil, girdikleri her türlü ortamda çevresindekilere ışık tutan, hayata hazır, hayatı aydınlatan, bizleri daha da ileriye götürecek gençler yetiştirmektir. İdare ve öğretmen kadrosuyla bizler çağa ayak uydurmuş, yeniliklere açık, Türkiye Cumhuriyetini daha da yükseltecek gençler yetiştirmeyi ilke edinmiş bulunmaktayız.

Sultan Abdülhamit Han Ortaokulu Stratejik Planı (2015-2019)'da belirtilen amaç ve hedeflere ulaşmamızın okulumuzun gelişme ve kurumsallaşma süreçlerine önemli katkılar sağlayacağına inanmaktayız.

Planın hazırlanmasında emeği geçen Strateji Plan Hazırlama Ekibi'ne ve uygulanmasında yardımcı olan İlçe Milli Eğitim Müdürlüğü, AR-GE birim çalışanları olmak üzere tüm kurum ve kuruluşlara ayrıca öğretmen, öğrenci ve velilerimize teşekkür ederim.

Murat YAVUZALP  
Okul Müdürü

**PENDİK KAYMAKAMLIĞI**  
**SULTAN ABDÜLHAMİT HAN ORTAOKULU MÜDÜRLÜĞÜ**  
**2015-2019 STRATEJİK PLAN ÜST KURULU**

Millî Eğitim Bakanlığının 16/09/2013 tarihli ve 2013/26 no'lu genelgesi doğrultusunda Stratejik Plan Hazırlama Ekibi tarafından hazırlanan Sultan Abdülhamit Han Ortaokul Müdürlüğü 2015-2019 Stratejik Planı incelenerek 19/10/2015 tarihinde Stratejik Plan Üst Kurulunca onaylanmıştır.

Murat YAVUZALP  
Okul Müdürü

Murat KARADEMİR      Ezgi KARAMÜRSEL ÖZKARA      Burcu ÇORUH  
Müdür Yardımcısı      Teknoloji Tasarım Öğretmeni      Fen Bilgisi Öğretmeni

Mahmut CAN      Shalala ALİYEVA  
Türkçe Öğretmeni      Okul Aile Birliği Başkanı

## GİRİŞ

*Einstein ‘Bir problemi onu ortaya çıkaran bilinç düzeyi ile çöremezsiniz!’ demiştir .Bundan yola çıkarak Stratejik planlama, tüm organizasyonlarda geleceğe yönelik amaç ve hedeflerin belirlenmesine ve bu hedeflere ulaşılabilmesi için yapılması gerekli işlemlerin tespit edilmesine imkan sağlayan bir yönetim tekniğidir. “Stratejik Planlama; bir kuruluşun orta ve uzun vadeli amaçları doğrultusunda temel ilke ve politikalarını, önceliklerini ve bunlara ulaşmak için izlenecek yol ve yöntemler ile kaynak dağılımını düzenleyen plandır. Stratejik planlama, kuruluşun içinde bulunduğu nokta ile ulaşmayı arzu ettiği amaç ve hedefleri arasındaki yolu, diğer bir deyişle bunlara ulaşmayı mümkün kılacak yöntemleri tarif eder. Stratejik Planlama; kuruluşların mevcut durum, misyon ve temel değerler/ilkelerinden hareketle –bir vizyon oluşturmaları, –bu vizyona uygun amaç ve hedefler saptamaları– ölçülebilir göstergeler geliştirerek, başarıyı izleme ve değerlendirmeleri sürecini ifade eden katılımcı ve esnek bir planlama yaklaşımıdır. (Tüzün, 2008)”*

Stratejik Planlama bir kurumda görev alan her kademedeki kişinin katılımını ve kurum yöneticisinin tam desteğini içeren sonuç almaya yönelik çabaların bütünüdür. Bilginin hızla yayıldığı dünyamızda bilginin dağıtıcısı ve yorumlayıcısı olan okullar, hayati bir önem arz etmektedir. Bu sebeple okullar da bilimsel ve kültürel değerlerin bir aktarıcısı olduğundan stratejik öneme sahip örgütlerin başında gelmektedir. Stratejik planlama kalite yönetiminin söz konusu olduğu bir ortamda maksimum performans verir. Burdan yola çıkarak okulların işlevlerini verimli bir şekilde yerine getirmesinde en önemli durumların başında okullarda hazırlanan stratejik planlar gelmektedir. Stratejik Plan; kurumumuzun bulunduğu nokta ile ulaşmayı arzu ettiği durum arasındaki yolu tarif eder. Planlama değişim ile ilgilidir. Günümüzde değişim her alanda temel bir gereksinim olarak ortaya çıkmaktadır. Biz Namık Kemal Ortaokulu Stratejik planlama ekibi olarak ,5018 sayılı Kamu mali yönetimi ve kontrol kanununun 9. Maddesini ve MEB Strateji Geliştirme başkanlığı 20/14 sayılı genelge ve Milli Eğitim Bakanlığı , İl Milli Eğitim Müdürlüğü stratejik planlarını yasal dayanarak alarak ,okulumuzda yapacağımız stratejik planlama ile mevcut durum ve olanaklarımızdan yola çıkarak okulumuzun çevre ile olan ilişkilerini geliştirmek,okul gelişim ve değişimini sürekli kılmak

daha iyi şartlarda ve ortamlarda öğrenci yetiştirilmesini sağlamak okulun önemini ve faydalarını öğrenci ve velilere kavratmak öğrenci başarılarını arttırmak için çalışmalarımızı kaliteli bir yönetim ve denetimle, yapılacak çalışmalara yön verecek ve önceliklerimizin tespitinde stratejik plan bizlere yardımcı olacaktır.

Sultan Abdülhamit Han Ortaokulu  
Stratejik Plan Hazırlama Ekibi

<b>İÇİNDEKİLER</b>		<b>SAYFA NO</b>
SUNUŞ		4
GİRİŞ		6
<b>BİRİNCİ BÖLÜM NAMIK KEMAL ORTAOKULU/KURUMU STRATEJİK PLANLAMA SÜRECİ</b>		
Yasal Çerçeve		10
Stratejik Planlama Çalışmaları		12
<b>İKİNCİ BÖLÜM: MEVCUT DURUM ANALİZİ</b>		
1.	Tarihsel Gelişim	17
2.	Yasal Yükümlülükler	18
3.	Faaliyet Alanları, Ürün ve Hizmetler	21
4.	Paydaş Analizi	23
5.	Kurum İçi Analiz	
	5.1 Örgütsel Yapı	32
	5.2 İnsan Kaynakları	39
	5.3 Teknolojik Düzey	53
	5.4 Mali Kaynaklar	54
	5.5 İstatistikî Veriler	55
6.	Çevre Analizi	
	6.1 Üst Politika Belgeleri	59
7.	GZFT (Güçlü Yönler, Zayıf Yönler, Fırsatlar, Tehditler) Analizi	60
8.	TOWS Analizi	63
9.	Gelişim ve Sorun Alanları	66
10.	Stratejik plan Mimarisi	66
<b>ÜÇÜNCÜ BÖLÜM: GELECEĞE YÖNELİM</b>		68
11.	Misyon, Vizyon, Temel Değerler	69
12.	Stratejik Plan Genel Tablosu	71
13.	Stratejik Amaç,Hedef ve Tedbirler	72
	Eğitim ve Öğretime Erişim	
	Eğitim ve Öğretimde Kalite	
	Kurumsal Kapasite	
<b>DÖRDÜNCÜ BÖLÜM: MALİYETLENDİRME</b>		84
<b>BEŞİNCİ BÖLÜM: İZLEME VE DEĞERLENDİRME</b>		88



KURUM KİMLİK BİLGİSİ	
Kurum Adı ( <i>Kurumun tam adı yazılacak</i> )	SULTAN ABDÜLHAMİT HAN ORTAOKULU
Kurum Türü	ORTAOKUL
Kurum Kodu	745026
Kurum Statüsü	<input checked="" type="checkbox"/> Kamu <input type="checkbox"/> Özel
Kurumda Çalışan Personel Sayısı	Yönetici :4 Öğretmen :54 Yardımcı Hizmetli :2
Öğrenci Sayısı	1481
Öğretim Şekli	<input type="checkbox"/> Normal <input checked="" type="checkbox"/> ikili
Okulun Hizmete Giriş Tarihi	06 Şubat 2012
KURUM İLETİŞİM BİLGİLERİ	
Kurum Telefonu / Fax	Tel. : 0 (216) 396 16 35 Fax : 0 (216) 396 86 00
Kurum Web Adresi	<a href="http://sultanabdulhamithan.meb.k12.tr/">http://sultanabdulhamithan.meb.k12.tr/</a>
Mail Adresi	<a href="mailto:745026@meb.k12.tr">745026@meb.k12.tr</a> sultanabdulhamithanortaokulu@gmail.com
Kurum Adresi	Mahalle :Esenler Mahallesi Posta Kodu :34890 İlçe : Pendik İli :İSTANBUL
Kurum Müdürü	Murat YAVUZALP :GSM: 5056289430
Kurum Müdür Yardımcıları	Müdür Yard.: Murat KARADEMİR GSM Tel :5335652534 Müdür Yard.: Kadir Gurbet BAYTÖRE GSM Tel : 5332339626 Müdür Yard. : Ayşegül KESKİN GSM Tel : 5377633699

# BİRİNCİ BÖLÜM

<b>SULTAN ABDÜLHAMİT HAN ORTAOKULU STRATEJİK PLANLAMA SÜRECİ</b>
Yasal Çerçeve
Stratejik Planlama Çalışmaları

## STRATEJİK PLANLAMA SÜRECİ

### Yasal Çerçeve

#### 5018 SAYILI KAMU MALİ YÖNETİMİ VE KONTROL KANUNU

Kalkınma planları ve programlarda yer alan politika ve hedefler doğrultusunda kamu kaynaklarının etkili, ekonomik ve verimli bir şekilde elde edilmesi ve kullanılmasını, hesap verebilirliği ve malî saydamlığı sağlamak üzere, kamu malî yönetiminin yapısını ve işleyişini, kamu bütçelerinin hazırlanmasını, uygulanmasını, tüm malî işlemlerin muhasebeleştirilmesini, raporlanmasını ve malî kontrolü düzenlemektir.

5018 sayılı kamu mali yönetimi ve kontrol kanununun 9. maddesinde *“kamu idareleri; kalkınma planları, programlar, ilgili mevzuat ve benimsedikleri temel ilkeler çerçevesinde geleceğe ilişkin misyon ve vizyonlarını oluşturmak, stratejik amaçlar ve ölçülebilir hedefler saptamak, performanslarını önceden belirlenmiş olan göstergeler*

*doğrultusunda ölçmek ve bu sürecin izleme ve değerlendirilmesini yapmak amacıyla katılımcı yöntemlerle stratejik plan hazırlar.*

Kamu idareleri, kamu hizmetlerinin istenilen düzeyde ve kalitede sunulabilmesi için bütçeleri ile program ve proje bazında kaynak tahsislerini; stratejik planlarına, yıllık amaç ve hedefleri ile performans göstergelerine dayandırmak zorundadırlar.

Stratejik plan hazırlamakla yükümlü olacak kamu idarelerinin ve stratejik planlama sürecine ilişkin takvimin tespitine, stratejik planların kalkınma planı ve programlarla ilişkilendirilmesine yönelik usul ve esasların belirlenmesine devlet planlama teşkilatı müsteşarlığı yetkilidir.” denilmektedir.

**Ayrıca (ek fıkra: 24/7/2008-5793/30 md.)** kamu idareleri, yürütecekleri faaliyet ve projeler ile bunların kaynak ihtiyacını, performans hedef ve göstergelerini içeren performans programı hazırlar.

Kamu idareleri bütçelerini, stratejik planlarında yer alan misyon, vizyon, stratejik amaç ve hedeflerle uyumlu ve performans esasına dayalı olarak hazırlarlar. kamu idarelerinin bütçelerinin stratejik planlarda belirlenen performans göstergelerine uygunluğu ve idarelerin bu çerçevede yürütecekleri faaliyetler ile performans esaslı bütçelemeye ilişkin diğer hususları belirlemeye maliye bakanlığı yetkilidir.

Maliye bakanlığı, devlet planlama teşkilatı müsteşarlığı ve ilgili kamu idaresi tarafından birlikte tespit edilecek olan performans göstergeleri, kuruluşların bütçelerinde yer alır. Performans denetimleri bu göstergeler çerçevesinde gerçekleştirilir. İfadeleri yer ayrılmaktadır. Bu maddelere bağlı olarak;

- I. 1982 tarihli Türkiye Cumhuriyeti Anayasası
- II. Kamu İdarelerinde Stratejik Planlamaya İlişkin Usul ve Esaslar Hakkında Yönetmelik
- III. Stratejik Planlama Konulu Genelge (2006/55)
- IV. MEB Strateji Geliştirme Başkanlığı 2010/14 Sayılı Genelge

- V. Kamu İdareleri İçin Stratejik Planlama Kılavuzu (DPT)
- VI. MEB Stratejik Planı
- VII. Milli Eğitim Bakanlığı Şura Kararları
- VIII. İstanbul ili Milli Eğitim Müdürlüğü stratejik planı ile Pendik ilçesi Milli Eğitim Müdürlüğü'nün yazıları ile Stratejik Planlama

ve Yönetimi konusunda ilgili mevzuat doğrultusunda ilgili mevzuat doğrultusunda okulumuzda yapılması gerekli olan çalışmalar başlatılmış 2015-2019 Namık Kemal Ortaokulu stratejik planı hazırlanmıştır.

### **Stratejik Planlama Çalışmaları**

İl Milli Eğitim Müdürlüğü'nün 4155 sayı ve 18/02/2014 Tarihli yazısı, İlçe Milli Eğitim Müdürlüğü'nün 7566 sayı ve 25/03/2014 Tarihli yazıları gereğince 2015-2019 stratejik plan hazırlama süreci başlatılmıştır.

Sultan Abdülhamit Han Ortaokulu Müdürlüğü'nün 2015-2019 dönemi stratejik planının hazırlanması sürecinin temel aşamaları şunlardır: Üst Kurul ve Stratejik Plan hazırlama Ekibinin oluşturulması, çalışma takviminin hazırlanması, uygulanacak yöntemlerin ve yapılacak çalışmaların belirlenmesi.

Okul Müdürlüğümüz bünyesinde okul müdürünün başkanlığında 1 müdür yardımcısı ve 1 öğretmenin yer aldığı stratejik plan üst kurulu 23/12/ 2014 tarihli ve 6 sayılı öğretmenler kurulu kararı ile oluşturulmuştur. ....../...../..... tarihinde yenilenmiştir şeklinde yenileme belirtilecektir.)

**Sultan Abdülhamit Han Ortaokulu Müdürlüğü 2015 – 2019 Stratejik Plan  
Üst Kurulu**

<b>SULTAN ABDÜLHAMİT HAN ORTAOKULU MÜDÜRLÜĞÜ STRATEJİK PLAN ÜST KURULU</b>		
<b>SIRA NO</b>	<b>ADI SOYADI</b>	<b>GÖREVİ</b>
<b>1</b>	Murat YAVUZALP	Okul Müdürü
<b>2</b>	Murat KARADEMİR	Müdür Yardımcısı
<b>3</b>	Yeliz KÖPRÜLÜ	Öğretmen
<b>4</b>	Mahmut CAN	Öğretmen
<b>5</b>	Shalala ALİYEVA	Okul Aile Birliği Başkanı

Stratejik Plan hazırlık çalışmaları kapsamında okul müdürlüğümüz bünyesinde 12/12/ 2014 tarihli 6 sayılı öğretmenler kurulu kararı ile **Stratejik Plan Hazırlama** ekibi oluşturulmuştur.

**SULTAN ABDÜLHAMİT HAN ORTAOKULU MÜDÜRLÜĞÜ**  
**2015-2019 STRATEJİK PLAN HAZIRLAMA EKİBİ**

<b>SIRA NO</b>	<b>ADI SOYADI</b>	<b>GÖREVİ</b>
<b>1</b>	Murat KARADEMİR	Okul Stratejik Plan Koordinatörü
<b>2</b>	Ezgi KARAMÜRSEL ÖZKARA	Stratejik Plan Ekip Üyesi
<b>3</b>	Yeliz KÖPRÜLÜ	Stratejik Plan Ekip Üyesi
<b>4</b>	Mahmut CAN	Stratejik Plan Ekip Üyesi
<b>5</b>	Burcu ÇORUH	Stratejik Plan Ekip Üyesi
<b>6</b>	Zeynep EKŞİ	Stratejik Plan Ekip Üyesi

**SULTAN ABDÜLHAMİT HAN ORTAOKULU**  
**Stratejik Plan Hazırlama Ekibi**

“Stratejik plan hazırlık süreci” beş aşamalı olarak yürütülmüştür. Bu aşamalar: 1-Hazırlık Dönemi Çalışmaları ve Hazırlık Programı, 2-Durum Analizi, 3-Geleceğe Yönelim,4-Maliyetlendirme,5-İzleme ve Değerlendirme aşamalarından oluşmaktadır.

Sultan Abdülhamit Han (Namık Kemal) Ortaokulu stratejik planlama ekibi ocak ayı içerisinde kurumun her birimini temsil edecek öğretmenlerden oluşturulmuştur.

Okul–Kurum stratejik plan üst kurulundan Müd. yard. Murat KARADEMİR ve Öğretmen Ezgi KARAMÜRSEL ÖZKARA İlçe MEM tarafından düzenlenen 24 Şubat-21 Mart arasında düzenlenen Stratejik plan hazırlama seminerine katılmışlar ve edindikleri bilgileri,

stratejik planlama ekibiyle yapılan toplantıda edinilen bilgiler ekiple paylaşılmıştır.

Stratejik planlama ekibiyle yapıyla toplantıda çalışma ve yol haritası belirlendikten sonra stratejik plan taslağı oluşturulmaya başlanmıştır. Taslak oluşturma çalışmaları yapılırken yol gösterici olmak amacıyla şu sorulara cevap aranacak şekilde planlama yapılmıştır.

-Neredeyiz?

-Nereye varmak istiyoruz?

-Gelişmelerimizi nasıl ölçeriz?

-Hedeflerimize nasıl ulaşırız?

-Nasıl denetleyebiliriz?

Bu sorulara verilecek cevaplar stratejik planımızın içeriğini ve çerçevesini oluşturmuştur. Bu soruların ışığında bireysel dönüşüm,ve toplumsal gelişim,,medeniyete katılımcı anlamda katkı sağlamak amaçlanmıştır.

Görev dağılımları yapılmış ve okul müdürü koordinatörlük görevinde, Müd. Yrd. Okul mevcut durum analizi, Rehber Öğrt. Okul rehberlik ve psk . danışmanlık durum analizi ve her türlü olanağın sağlanması, stratejik planlama ekibi verilerin değerlendirilmesi, çalışanların, öğrencilerin ve velilerin fikrinin alınması, formların düzenlenmesi, verilerin değerlendirilmesi, uyumlu ve koordineli bir şekilde çalışarak Stratejik plan hazırlıkları yapılmıştır.

# İKİNCİ BÖLÜM

MEVCUT DURUM ANALİZİ		
1.	Tarihsel Gelişim	
2.	Yasal Yükümlülükler	
3.	Faaliyet Alanları, Ürün ve Hizmetler	
4.	Paydaş Analizi	
5.	Kurum İçi Analiz	
	5.1 Örgütsel Yapı	
	5.2 İnsan Kaynakları	
	5.3 Teknolojik Düzey	
	5.4 Mali Kaynaklar	
	5.5 İstatistikî Veriler	
6.	Çevre Analizi	
	6.1 Üst Politika Belgeleri	
7.	GZFT (Güçlü Yönler, Zayıf Yönler, Fırsatlar, Tehditler) Analizi	



# MEVCUT DURUM ANALİZİ

## 1. Tarihsel Gelişim

Okulumuz 1977 - 1978 eğitim - öğretim yılında, mevcut arsası üzerine çevre sakinleri tarafından yaptırılmış olan mescidin genişletilmesiyle “**Yayalar Köyü Esenler İlkokulu**” olarak açılmıştır. İki derslikle açılan okul, tek öğretmenle bir yıl öğretim yaptı. 1978-79 öğretim yılında üç öğretmenle eğitim - öğretime devam etti. Öğrenci sayısının artması nedeniyle öğrenci velileri 1980 - 81 öğretim yılında ilave iki derslik inşa ettiler. Okulumuzun ismi de Namık Kemal İlkokulu olarak ilgili makamlarca değiştirildi. Daha sonraki yıllarda ikili öğretim yapılmaya başlandı. 1983 - 84 öğretim yılında okula 300 metre mesafede iki derslikli bir bina devlet tarafından kiralandı ve öğrenciler 8 derslikte, 16 şube olarak 1987 yılının 27 Nisan tarihine kadar eğitim gördüler. 1985 yılında başlamış olan okul inşaatı 20 Nisan 1987’de tamamlandı. Yeni binamızda eğitim - öğretim yine 27 Nisan 1987’de dönemin valisi Nevzat Ayaz’ın da hazır bulunduğu bir törenle başladı. 2006 yılında İstanbul Büyükşehir Belediyesi tarafından okulumuz bahçesinde kapalı spor salonu yaptırılmıştır.

Okulumuz ikinci kez “İSMEP” projesi kapsamında 24.02.2011 tarihinde yıkılıp yeniden modern sınıfları bulunan iki bina olarak yapıldı. Okulumuzun inşaatı gecikmeli olarak 378 gün sonra 06 Şubat 2012 tarihinde yeniden eğitim ve öğretime açılmıştır. Yeni binalarımızın sınıfları, koridorları ve dış cepheleri velilerimizin ve okul aile birliğinin katkılarıyla öğrencilerimizin daha verimli ve çağdaş bir ortamda eğitim görmelerini sağlayacak şekilde donatılmıştır. 4+4+4 sistemine geçişten sonra okulumuz **Namık Kemal Ortaokulu** olarak eğitim öğretim devam etmektedir. 2014-2015 eğitim ve öğretim yılında ismi **Sultan Abdülhamit Han Ortaokulu** olarak değiştirilmiştir.

Okulumuz bünyesinde 20 derslik, 1 müdür odası, 3 idare odası, 1 memur odası ,1 anasınıfı, 1 okul aile birliği, 1 kütüphane, 1 kantin, 2 fen laboratuvarı, 1 yabancı dil sınıfı ve 1 araç-gereç odası, 1 öğretmenler odası, 1 arşivi, 2 Bilgisayar Teknolojileri sınıfı, 1 Teknoloji ve Tasarım Sınıfı, 1 Sosyal Bilgiler Sınıfı , 1 kapalı spor salonu mevcuttur. Sultan Abdülhamit Han Ortaokulu’nda bugün 50’yi aşkın öğretmen, 1470’den fazla öğrenci, 40 şube ile eğitim - öğretim faaliyetleri eksiksiz olarak yürütülmektedir.

## 2. Yasal Yükümlülükler

Yasal Yükümlülük (Görevler)	Dayanak(Kanun, Yönetmelik, Genelge adı ve no'su)
Kimse, eğitim ve öğrenim hakkından yoksun bırakılamaz.	1982 tarihli Anayasa
Her Türk çocuğunu ilgi, istidat ve kabiliyetleri yönünden yetiştirerek hayata ve üst öğrenime hazırlanır.	1739 sayılı Milli Eğitim Temel Kanunu 222 Sayılı ilköğretim ve eğitim temel kanunu
Devlet memurları kanun, tüzük ve yönetmeliklerde belirtilen esaslara uymakla ve amirler tarafından verilen görevleri yerine getirmekle yükümlü ve görevlerinin iyi ve doğru yürütülmesinden amirlerine karşı sorumludurlar. Adaylıktan emekliliğe kadar geçen sürede memurlar 657 sayılı devlet kanununa tabiidirler ve bu kanunun gereklerini yerine getirirler.	657 sayılı devlet memurları kanunu
	4357 sayılı İlkokul Öğretmenlerinin Kadrolarına, Terfi, Taltif ve Cezalandırılmalarına ve Bu Öğretmenlerin Alacaklarına Dair Kanun
	1702 sayılı İlk ve Orta Tedrisat Muallimlerinin Terfi ve Tecziyeleri Hakkında Kanun
	İlköğretim Kurumları Yönetmeliği

<p>Çocukların bedensel, bilişsel, duygusal, sosyal, kültürel, dil ve hareket gibi çok yönlü gelişimlerini destekleyecek eğitim ortamı hazırlanır.</p> <p>Eğitim etkinlikleri düzenlenirken; çocukların yaşları, gelişim özellikleri, öğrenme hızları, ilgileri, gereksinimleri ile okulun ve çevrenin imkânları dikkate alınır.</p> <p>Çocukların; beslenme, uyku, öz bakım becerileri, doğru ve sağlıklı temel alışkanlıklar kazanmalarının yanında doğa sevgisiyle çevreye duyarlı olmaları da sağlanır.</p> <p>Eğitim etkinlikleri; çocukların, sevgi, saygı, iş birliği, katılımcılık, sorumluluk, yardımlaşma ve paylaşma duygularını geliştirici nitelikte olur. Vb. Beceriler çocuğa verilerek ilkokula hazırlık süreci kolaylaştırılır.</p>	<p>Okulöncesi Eğitim Kurumları Yönetmeliği</p>
<p>Öğrencilere, Atatürk ilke ve inkılâplarını benimsetme; Türkiye Cumhuriyeti Anayasası'na ve demokrasinin ilkelerine, insan hakları, çocuk hakları ve uluslararası sözleşmelere uygun olarak haklarını kullanma, başkalarının haklarına saygı duyma, görevini yapma ve sorumluluk yüklenebilen birey olma bilincini kazandırılır.</p> <p>Öğrencilerin, millî ve evrensel kültür değerlerini tanımalarını, benimsemelerini, geliştirmelerini bu değerlere saygı duymalarını sağlanır.</p>	<p>İlköğretim Kurumları Sosyal Etkinlikler Yönetmeliği</p>
	<p>Milli Eğitim Bakanlığı ile Diğer Bakanlıklara Bağlı Okullardaki Görevlilerle Öğrencilerin Kılık Kıyafetlerine İlişkin Yönetmelik</p>
	<p>Milli Eğitim Bakanlığı ve Bakanlığa bağlı kuruluşlardan gelen genelgeler</p>

	İlköğretim Kurumları Standartları Yönergesi
	MEB Talim ve Terbiye Kurulu Başkanlığı tarafından onaylanmış olan öğretim programlarının uygulama esasları ile ilgili kurul kararları
	İlköğretim ve Ortaöğretim Kurumlarında Parasız Yatılılık, Burs ve Sosyal Yardımlar Yönetmeliği
	6287 sayılı 'İlköğretim ve Eğitim Kanunu ile Bazı Kanunlarda Değişiklik Yapılmasına Dair Kanun

### 3. Faaliyet Alanları, Ürün/Hizmetler

<b>FAALİYET ALANI: EĞİTİM – ÖĞRETİM</b>	<b>FAALİYET ALANI: SOSYAL-KÜLTÜREL - SPOR TİF ETKİNLİKLER VE DESTEK HİZMETLERİ</b>
<b>Hizmet–1 Rehberlik Hizmetleri</b> <ul style="list-style-type: none"><li>• Veli</li><li>• Öğrenci</li><li>• Öğretmen</li></ul>	<b>Hizmet–3 Spor Etkinlikleri</b> <ul style="list-style-type: none"><li>• Futbol,</li><li>• Voleybol</li><li>• Atletizm</li><li>• Hentbol</li><li>• Badminton</li><li>• Masa Tenisi</li><li>• Halter</li></ul>
<b>Hizmet–2 Öğrenci işleri hizmeti</b> <ul style="list-style-type: none"><li>• Kayıt- Nakil işleri</li><li>• Devam-devamsızlık</li><li>• Sınıf geçme vb</li><li>• Karneler ,Diplomalar vb.</li></ul>	<b>Hizmet–2 Öğretmen işleri hizmeti</b> <ul style="list-style-type: none"><li>• Derece terfi</li><li>• Hizmet içi eğitim</li><li>• Özlük hakları</li></ul>
<b>Hizmet–1 Müfredatın işlenmesi</b> <ul style="list-style-type: none"><li>• Öğrenci</li><li>• Öğretmen</li></ul>	<b>Hizmet–2 Sosyal-Kültürel Etkinlikler</b> <ul style="list-style-type: none"><li>• Halk oyunları</li><li>• Tiyatro</li><li>• Görsel Sanatlar Etkinlikleri</li></ul>
<b>Hizmet–2 Kurslar</b> <ul style="list-style-type: none"><li>• Yetiştirme</li><li>• Hazırlama</li><li>• Etüt</li></ul>	
<b>Hizmet- 3 Proje çalışmaları</b> <ul style="list-style-type: none"><li>• Sosyal Projeler</li><li>• Fen Projeleri</li></ul>	
<b>Hizmet -4 Ana sınıfı</b>	

## Okul İçin Ürün/Hizmet Listesi

Öğrenci kayıt, kabul ve devam işleri	Eğitim hizmetleri
Öğrenci başarısının değerlendirilmesi	Öğretim hizmetleri
Sınav işleri	Toplum hizmetleri
Sınıf geçme işleri	Kulüp çalışmaları
Öğrenim belgesi düzenleme işleri	Diploma
Personel işleri	Sosyal, kültürel ve sportif etkinlikler
Öğrenci davranışlarının değerlendirilmesi	Burs hizmetleri
Öğrenci sağlığı ve güvenliği	Yarışmalar
Okul çevre ilişkileri	Bilimsel vs araştırmalar
Rehberlik	Yaygın eğitim
Staj çalışmaları	Mezunlar (Öğrenci)

### 4. PAYDAŞ ANALİZİ

Paydaş analizi yapılırken stratejik planlama ekibi toplanmış ve fikirlerini sunarak paydaşlar belirlenmiştir. Ayrıca öğretmenlerin de fikirleri alınarak mevcut bulunan paydaşlara eklenmiştir.

#### Paydaş Sınıflandırma Matrisi

T : Tamamı

B : Bir kısmı

SIRA	Paydaşlar	Kurum İçi / Dışı		Paydaş Türü					
		Dış Paydaş	İç Paydaş	Lider	Çalışanlar	Müşteri	Temel Ortak	Stratejik Ortak	Tedarikçi
1	MEB		x	x			x		X
2	İl MEB		x	x			x		X
3	İlçe MEB		x	x			x		X
4	Pendik Belediyesi	x						x	X
5	Esenler Mahalle Muhtarlığı	x					x	x	X
6	Aile sağlığı Merkezleri	x						x	
7	Marmara Üniv. Araştırma Hastanesi	x						x	
8	Öğrenciler		x			X			

9	Veliler		X			x		x	x
10	Öğretmenler		X		x		x		
11	Okul Yöneticileri		X		x		x		x
12	Hizmetliler		X		x			x	
13	Çevre Okullar	x						x	
14	Okul Aile Birliği		X				x		X
15	Kaynarca Polis Merkezi	x					x		
16	İtfaiye	x					x		
17	Tedarikçi Firmalar	x						x	X
18	Yayın evleri	x						x	X
19	RAM	x					x		
20	Kırtasiyeler	x						x	X



21	AVM'ler	x						x	
22	Kültür Merkezleri	x						x	
23	Yerel Medya	x						x	
24	Memurlar		X			x			
25	Kantin		X			x		x	X
26	STK'lar	x							X
27	Hayır Severler	x							X
28	Sosyal Hizmetler İl Müdürlüğü	x						x	
29	Kitapevleri	x							X
30	Kütüphaneler	x							X

Paydaş Önceliklendirme Matrisi

SIRA	PAYDAŞLAR	İÇ PAYDAŞ	DIŞ PAYDAŞ	NEDEN PAYDAŞ	Paydaşın Kurum Faaliyetleri ni Etkileme Derecesi	Paydaşın Taleplerine Verilen Önem	Sonuç
					Tam 5" "Çok 4", "Orta 3", "Az 2", "Hiç 1"		
					1,2,3 İzle 4,5 Bilgilendir	1,2,3 Gözet 4,5 Birlikte Çalış	
1.	MEB	x		Yasal olarak bağlı bulunulan, ülkenin eğitim ve öğretimden sorumlu olan bakanlık.	5	5	
2.	İl MEB	x		Yasal olarak bağlı bulunulan, İl'in eğitim ve öğretiminden sorumlu olan bakanlık kolu.	5	5	
3.	İlçe MEB	x		Yasal olarak bağlı bulunulan, ilçenin eğitim ve öğretim faaliyetlerinden sorumlu olan bakanlık kolu.	5	5	

4.	Pendik Belediyesi		x	Sosyal ve okul içi etkinliklerde yardımcı olurlar.	5	4	
5.	Esenler Mahalle Muhtarlığı		x	Okulun çevreyle olan ilişkilerinde yardımcı olur.	4	4	
6.	Aile sağlığı Merkezleri		x	Okul çalışanlarının ve öğrencilerin sağlık sorunlarına cevap vermede yardımcı olur.	4	4	
7.	Marmara Üniv. Araştırma Hastanesi		x	Okul çalışanlarının ve öğrencilerin sağlık sorunlarına cevap vermede yardımcı olur.	4	4	
8.	Öğrenciler	X		Okulun eğitim ve öğretim faaliyetlerinden birinci derecede yararlanır.	5	5	
9.	Veliler	X		Okulun eğitim ve öğretim faaliyetlerinden etkilenir.	5	5	
10.	Öğretmenler	X		Okulun eğitim ve öğretim faaliyetlerini aktif olarak yürütürler.	5	5	
11.	Okul Yöneticileri	X		Okulun eğitim ve öğretim hizmetlerinin yönetiminden sorumlu, eğitim ve öğretim hizmetlerini aktif	5	5	

				olarak yürütürler.			
12.	Hizmetliler	x		Okulun düzen ve temizliğinden sorumlu çalışanlardır.	4	4	
13.	Çevre Okullar		x	Okulla çevre ilişkilerini tartışmada ortak yol izlenmede fikir alışverişi yapılan ve öğrenci sirkilasyonunun sağlandığı kurumlardır.	4	4	
14.	Okul Aile Birliği	x		Okulun ekonomik kaynağının sağlandığı birimdir.	5	4	
15.	Kaynarca Polis Merkezi		x	Güvenlik açısından okulun birinci derecede yardım alabileceği kurumdur.	5	5	
16.	İtfaiye		x	Her hangi bir yangın durumunda başvurulabilecek birinci derecedeki kurumdur.	4	4	
17.	Tedarikçi Firmalar		x	Okulun ihtiyaçlarının karşılandığı yerlerdir.	5	3	
18.	Yayın evleri		x	Okulun kitap, test,deneme sınavı gibi ihtiyaçlarının sağlandığı yerlerdir.	5	4	

19.	RAM		x	Okul rehberlik servisiyle koordineli bir şekilde çalışır.	5	5	
20.	Kırtasiyeler		x	Öğrencilerin ve okulun kırtasiye ihtiyaçlarını karşılar.	4	4	
21.	AVM'ler		x	Okul sergileri yapılabilir ve AVM imkanlarından etkinlik anlamında yararlanılabilir.	3	3	
22.	Kültür Merkezleri		x	Okul sergileri yapılabilir ve etkinliklere katılım anlamında yararlanılabilir.	3	3	
23.	Yerel Medya		x	Okul tanıtımıyla ilgili faaliyetlerden yararlanılabilir.	3	3	
24.	Memurlar	X		Okulun her türlü yazışmalarını ve resmi işlerini yaparlar.	5	5	
25.	Kantin		x	Okul çalışanlarının ve öğrencilerin yiyecek vb. ihtiyaçlarını tedarik eder.	4	4	
26.	STK'lar		x	Sosyal faaliyetlerin düzenlenmesine yardımcı olurlar.Okula yardımda	3	3	

				bulunabilirler.			
27.	Hayır Severler		x	Okulun eksiklerini gidermede yardımda bulunabilirler.	4	4	
28.	Sosyal Hizmetler İl Müdürlüğü		x	Okulun sosyal hizmetler kapsamında olan durumuyla iş birliği yapılıır.	4	4	
29.	Kitapevleri		x	Okulun her türlü kitap kaynak ihtiyacını gidermede yardımcı olur.	4	4	
30.	Kütüphaneler		x	Okul çevresinde zengin bir kütüphanenin varlığı öğrencilerin faydalanması açısından yararlıdır.	4	4	

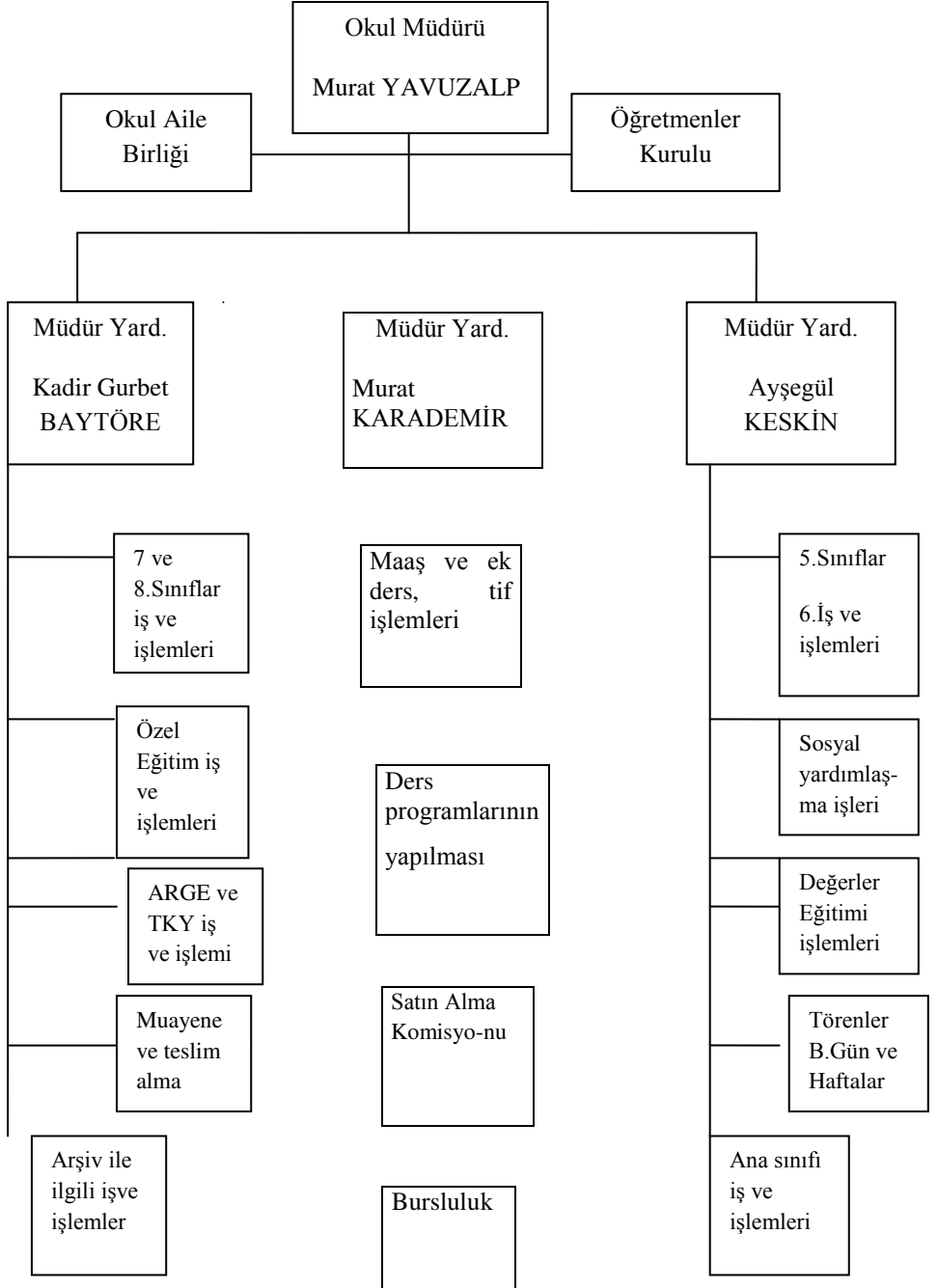
## Yararlanıcı Ürün/Hizmet Matrisi

Ürün/Hizmet	Yararlanıcı (Müşteri)	Eğitim-Öğretim (Öğün-Yaygın)	Yatılılık-Bursluluk	Nitelikli işgücü	AR-GE, Projeler, Danışmanlık	Altyapı, Donatım Yatırım	Yayın	Rehberlik, Kurs, Sosyal etkinlikler	Mezunlar (Öğrenci)	Ölçme-Değerlendirme	.....
Öğrenciler	T	B				T	T	T			
Veliler								T			
Üniversiteler				B	B				T		
Medya				B	B						
Uluslar arası kuruluşlar					B		B				
Meslek Kuruluşları									T		
Sağlık kuruluşları				B							
Diğer Kurumlar										B	
Özel sektör				T	B			B			
Milli Eğitim	T			T		T				T	
RAM									B		
Hayırseverler					T	T					
Yayınevleri	T						T				

T : Tamamı B: Bir kısmı

## 5. KURUM İÇİ ANALİZ

### 5.1 Örgütsel Yapı





## Okul/Kurumlarda Oluřturulan Birimler:

Görevler	Görevle ilgili bölüm, birim, kurul/komisyon adı	Görevle ilgili işbirliđi (paydařlar)	Hedef kitle
Müdür Bař Yardımcısı, Rehber Öğretmen, Öğretmenler, Okul Aile Birliđi Bařkanı, Öğrenci	Öğrenci Davranıř ve Disiplin Kurulu	Kadir Gurbet Baytöre: Müdür Yard.  Yeliz Köprülü: Rehber Öğretmen  Mahmut Can  Esin Öztürk  Esra Arısoy  Yasemin Karaarslan  Okul Aile Birliđi Bařkanı: Leman Kılıç	Öğrenciler
	Okul Aile Birliđi		
Tüm Öğretmenler	Öğretmenler kurulu	Tüm Öğretmenler	Öğrenciler, Veliler
Okul Müdürü, Müdür Yardımcısı, Öğretmenler, 2 Öğrenci, 2 Veli, Okul Aile birliđi Bařkanı, 2 Muhtar	OGYE	Müdür: Murat Yavuzalp  Müdür Yrd.: Kadir Gurbet Baytöre  Öğretmenler:  Müge Tařkın  Zeynep Ekři  Yasemin Akçay  Hürrem Fidan  Mustafa Murat	Tüm okul, Öğrenciler Veliler

		Ezgi Karamürsel Hava Paşa Yasemin Doğan Boztepe	
Müdür Yardımcısı,Öğretmenler	Satın Alma Komisyonu	Murat Karademir Muhammet Şahin: Müdür Yrd. Ümmügülsüm Dinç Selami Mengi Nöbetçi Öğretmen	Tüm Okul
Müdür Baş yardımcısı,Müdür Yardımcısı,Öğretmenler	Muayene ve Teslim Alma Komisyonu	MüdürYard.: Muhammet Şahin AnaSınıfı: Ümmügülsüm Dinç Öğretmen:Selami Mengi Nöbetçi Öğretmen: O günün öğretmeni	Tüm Okul
Müdür Baş yardımcısı,Okul Rehber Öğretmeni ,Öğretmenler	Psikolojik danışma ve rehberlik hizmetleri yürütme komisyonu	MuhammetŞahin: Müdür Yard. Yeliz Köprülü: Rehber Öğretmen Elif Özdemir	Öğrenciler

		Fadime Madak Tuğçe Akarsu Zeynep Ekşi Mustafa Murat Ersin Akgün	
Müdür yardımcısı, Öğretmenler	Tören Hazırlama Komisyonu	Muhammet Şahin: Müdür Yard. Bayram Yılmaz Erkan Çiftlik Osman Yıldız Mahmut Can Ali Uluşerbet Halime Gökkaya Nagihan Erarslan Esin Öztürk	Tüm Okul
Müdür Baş Yardımcısı, Öğretmenler	Okul Toplam Kalite Ekibi	MüdürYrd:Kadir Gurbet Baytöre Rehber Öğretmen: Yeliz Köprülü Öğretmenler: Ezgi Karamürsel Esra Arısoy Mahmut Can Tuğçe Akarsu	Tüm Okul

		Burcu Çoruh Burcu Kılıç Hüseyin Şekersoy	
Müdür Baş Yardımcısı, Öğretmenler	Kütüphane ve Kaynak İşleri Komisyonu	Mahmut Can Esra Arısoy Halime Gökkaya Selami Mengi Ersin Akgün	Öğrenciler ve Tüm Okul
Sosyal Bilgiler Öğretmenleri	Okul Seçim ve Kaynak İşleri Komisyonu	Öğretmen:Yeliz Köprülü Zeynep Ekşi Murat Diken Hüseyin Şekersoy	Öğrenciler
Müdür Yardımcısı ve Öğretmenler	Web Tasarım ve Yayın Komisyonu	Müdür Yrd: Kadir Gurbet Baytöre Öğretmenler: Ali Uluşerbet Esra Arısoy Burcu Çoruh Tuğçe Akarsu Esin Öztürk	Tüm Okul ve Veliler
Beden Eğitimi Öğretmenleri	Spor Kulübü	Erkan Çiftlik Hürrem Fidan Bayram Yılmaz	Öğrenciler

		Fetullah Özcan	
Müdür Yardımcısı ve Öğretmenler	Tiyatro ,Film,Gösteri İnceleme Kurulu	Öğretmenler: Halime Gökkaya  Mahmut Can  Esra Arısoy  Ersin Akgün  Mustafa Murat  Selami Mengi	Öğrenciler
Okul Müdürü, Müdür Yardımcısı, Öğretmenler	Okul Proje Komisyonu	Müd.yrd:Murat Karademir  Öğretmenler: Burcu Çoruh  Burcu Kılıç  Yasemin Karaarslan  Serap Kaplan  Tuğçe akarsu  Fatmagül Dişçi	Tüm Okul
Müdür Baş Yardımcısı ve Öğretmenler	Kantin Denetleme Komisyonu	Murat Diken  Serap Kaplan	Tüm Okul
Okul Müdürü, Müdür Baş Yardımcısı, Öğretmenler,Okul Rehber Öğretmeni	Rehberlik ve Psikolojik Danışma Hizmetleri Yürütme Komisyonu	Yeliz Köprülü: Rehber Öğretmen  Elif Özdemir  Fadime Madak  Tuğçe Akarsu  Zeynep Ekşi	Tüm Okul ve Öğrenciler

		Mustafa Murat Ersin Akgün	
Müdür Yardımcısı ve Öğretmenler	Ana Sınıfı Satın Alma Komisyonu	Müdür: Murat Yavuzalp Müdür Yrd.: Kadir Gurbet Baytöre Öğretmen: Ümmügülsüm Dinç	Ana Sınıfı
Müdür Baş Yardımcısı ve Öğretmenler	Ana Sınıfı Muayene Komisyonu	Müdür: Murat Karademir Müdür Yrd.: Kadir Gurbet Baytöre Öğretmen: Ümmügülsüm Dinç	Ana Sınıfı
Öğretmenler	Okul Aile Birliği Denetim Kurulu	Yasemin Karaarslan (Asil) Fadime Madak (yedek) Burcu Kılıç (Yedek)	Okul Aile Birliği Üyeleri ve Öğrenciler
Müdür Yardımcısı,Okul Rehber Öğretmeni, Muhtar, Öğretmenler, Öğrenci	RİTA Kurulu	Müdür Yrd.: Kadir Gurbet Baytöre Öğretmen: Bayram Yılmaz	Devamsız Öğrenciler ve Veliler

		Yeliz Köprülü Selami Mengi Mahmut Can Öğrenci Meclis Başkanı: Okul Aile Birliği Başkanı: Leman Kılıç	
--	--	---	--

## 5.2 İnsan Kaynakları

2014 Yılı Kurumdaki Mevcut Yönetici Sayısı:

	Görevi	Erkek	Kadın	<i>Toplam</i>
1	Müdür			1
2	Müdür Başyard			-
3	Müdür Yard	X		2

### Kurum Yöneticilerinin Eğitim Durumu:

Eğitim Düzeyi	2014 Yılı İtibari İle	
	Kişi Sayısı	%
Önlisans	-	
Lisans	3	%100
Yüksek Lisans	-	
Doktora	-	

### Kurum Yöneticilerinin Yaş İtibari ile dağılımı:

Yaş Düzeyleri	2014 Yılı İtibari İle	
	Kişi Sayısı	%
20-30	1	%33
30-40	2	%66
40-50	-	
50+...	-	

### İdari Personelin Hizmet Süresine İlişkin Bilgiler:

Hizmet Süreleri	2014 Yılı İtibari İle	
	Kişi Sayısı	%
1-3 Yıl	-	
4-6 Yıl	1	%33
7-10 Yıl	2	%66
11-15 Yıl		
16-20 Yıl	-	
21+..... üzeri	-	



## İdari Personelin Katıldığı Hizmetiçi Eğitim Programları:

Adı ve Soyadı	Görevi	Katıldığı Çalışmanın Adı	Katıldığı Yıl	Belge No
Murat YAVUZALP	Okul Müdürü	TIMSS-2011 Uygulamasının tanıtımı semineri	2011	
Murat YAVUZALP	Okul Müdürü	Yeni öğretim prog. tanıtımı semineri	2007	
Murat YAVUZALP	Okul Müdürü	Özel eğitim semineri	2008	
Murat YAVUZALP	Okul Müdürü	İlk yardım ve ilk müdahale seminer	2009	
Murat YAVUZALP	Okul Müdürü	Mali mevzuat semineri	2010	
Murat YAVUZALP	Okul Müdürü	Resmi yazışma ve protokol kuralları semineri	2011	
Murat YAVUZALP	Okul Müdürü	Okul büro yönetimi semineri	2011	
Murat YAVUZALP	Okul Müdürü	Uzaktan eğitim okul yöneticileri semineri	2012	
Murat KARADEMİR	Müd. Baş Yardımcısı	Özel Eğitim Semineri	2008	
Murat KARADEMİR	Müd. Baş Yardımcısı	Ölçme ve Değerlendirme Semineri	2009	
Murat KARADEMİR	Müd. Baş Yardımcısı	Web Tasarımı Semineri	2009	
Murat KARADEMİR	Müd. Baş Yardımcısı	Okullarda ilk Yardım Semineri	2010	
Murat KARADEMİR	Müd. Baş Yardımcısı	Stratejik Plan Hazırlama Semineri	2014	
Kadir Gurbet BAYTÖRE	Müd. Yardımcısı	Okullarda ilk Yardım Semineri	2010	
Kadir Gurbet BAYTÖRE	Müd. Yardımcısı	Temel Eğitim Kursu	2009	
Kadir Gurbet BAYTÖRE	Müd. Yardımcısı	Hazırlayıcı Eğitim Kursu	2009	

## Öğretmenlere İlişkin Bilgiler:

### 2014 Yılı Kurumdaki Mevcut Öğretmen Sayısı:

	Branşı	Erkek	Kadın	Toplam
1	Türkçe	5	2	7
2	Matematik	-	5	5
3	Fen ve Teknoloji	1	5	6
4	İngilizce	-	5	5
5	Sosyal Bilgiler	2	4	5
6	Din Kültürü ve Ahlak Bilgisi	1	1	2
7	Teknoloji ve Tasarım	1	3	4
8	Görsel Sanatlar	-	1	1
9	Müzik	1	1	2
10	Beden Eğitimi	3	1	4
11	Bilişim Teknolojileri	1	-	1
12	Rehberlik	-	1	1
13	Okul Öncesi	-	1	1
TOPLAM		15	30	45

## Öğretmenlerin Yaş İtibari ile Dağılımı:

Yaş Düzeyleri	2014 Yılı	
	Kişi Sayısı	%
20-30	25	%57
30-40	16	%35
40-50	4	%8.8
50+...		

### Öğretmenlerin Hizmet Süreleri:

Hizmet Süreleri	2014 Yılı İtibari İle	
	Kişi Sayısı	%
1-3 Yıl	23	%51
4-6 Yıl	8	%18
7-10 Yıl	7	%16
11-15 Yıl	6	%13
16-20 Yıl	1	%2
21+... üzeri	-	-

### Destek Personele (Hizmetli- Memur) İlişkin Bilgiler:

#### 2014 Yılı Kurumdaki Mevcut Hizmetli/ Memur Sayısı:

	Görevi	Erkek	Kadın	Eğitim Durumu	Hizmet Yılı	Toplam
1	Memur	1		Lise	6	1
2	Memur		1	Ön Lisans	4	1
3	Hizmetli		2	İlkokul		2
4	Sözleşmeli İşçi					
5	Sigortalı İşçi	1	2	ilkokul		

## Çalışanların Görev Dağılımı

S.NO	UNVAN	GÖREVLERİ
1	Okul müdürü Murat YAVUZALP	<p>Okul müdürü;</p> <ol style="list-style-type: none"> <li>1. Ders okutmak</li> <li>2. Kanun, tüzük, yönetmelik, yönerge, program ve emirlere uygun olarak görevlerini yürütmeye,</li> <li>3. Okulu düzene koyar</li> <li>4. Denetler.</li> <li>5. Okulun amaçlarına uygun olarak yönetilmesinden, değerlendirilmesinden ve geliştirmesinden sorumludur.</li> <li>6. Okul müdürü, görev tanımında belirtilen diğer görevleri de yapar.</li> <li>7. Okulun yönetim kadrosunu temsil eder. Okul geliştirme çalışmalarına liderlik yapar, okul gelişiminin sürekliliğinden sorumludur.</li> <li>8. OGYE toplantılarına başkanlık eder.</li> <li>9. Okulun işleyişine yönelik politikaların ve uygulamaların anlaşılmasını sağlar.</li> <li>10. Okulu geliştirmek için iç ve dış fırsatlardan yararlanır.</li> <li>11. Etkili bir okul yönetimi için gerekli düzenlemeleri yapar.</li> <li>12. Ülkenin ve okul çevresinin değişen sosyo-ekonomik ve kültürel durumunu anlar ve bu değişimin okulun stratejik planına yansıtılmasını sağlar.</li> <li>13. Okulun geleceğine ilişkin hedeflerin tanımlanmasını sağlar, paylaşılan bir vizyonun geliştirilmesi için çalışır.</li> <li>14. Okul ve toplum arasındaki ilişkileri düzenler.</li> <li>15. Okulda öğrenciler, aileler, çalışanlar, toplum, kamu ve sivil toplum örgütleri ve OGYE için olumlu bir öğrenme çevresi yaratır, bu grupların farklı gereksinim ve ilgi alanlarını dikkate alır.</li> <li>16. OGYE'nin, okul ve çalışanlarla ilgili gerekli bilgiye ulaşabilmesini sağlar.</li> <li>17. İyileştirme ekiplerinin planladıkları çalışmalarını gerçekleştirebilmeleri için gerekli organizasyonun oluşturulmasını ve koordinasyonunu sağlar.</li> <li>18. İlgili bakanlık birimleri ile koordinasyonu sağlar.</li> <li>19. Okul-Lise-üniversite iş birliğini sağlar.</li> <li>20. Okul personelinin bireysel ve mesleki gelişimini destekler.</li> <li>21. İyileştirme planlarındaki zamanlamayı izler.</li> </ol> <p>Okulda bilgi yönetimi ve okul geliştirme çalışmalarının raporlaştırılması sürecini yönetir</p>
2	Müdür yardımcısı Murat KARADEMİR	<ol style="list-style-type: none"> <li>1. Ders okutur.</li> <li>2. Okulun her türlü eğitim-öğretim, yönetim, öğrenci, personel, tahakkuk, ayniyat, yazışma, sosyal etkinlikler,bursluluk, güvenlik,nöbet, koruma, temizlik, düzen, halkla ilişkiler gibi işlerle ilgili olarak okul müdür tarafından verilen görevleri yapar.</li> <li>3. Okul aile birliğine rehberlik eder.</li> <li>4. Ders programlarının hazırlanması</li> <li>5. Ders dışı egzersiz çalışmalarının düzeni ve kontrolünü</li> </ol>

		<p>yapmak.</p> <p>6. Taşınır ve tıflerle ilgili işleri yürütmek.</p> <p>7. Personel maaş ve ek ders işlemleri</p> <p>8. Stratejik plan ile ilgili iş ve işlemleri yürütmek.</p>
3	Müdür yardımcısı Kadir Gurbet BAYTÖRE	<p>1. Ders okutur</p> <p>2. Okulun her türlü eğitim-öğretim, yönetim, öğrenci, personel, tahakkuk, ayniyat, yazışma, sosyal etkinlikler, yatılılık, bursluluk, güvenlik, beslenme, bakım, nöbet, koruma, temizlik, düzen, halkla ilişkiler gibi işleriyle ilgili olarak okul müdürü tarafından verilen görevleri yapar.</p> <p>3. Müdür yardımcıları, görev tanımında belirtilen diğer görevleri de yapar.</p> <p>4. 7.8.Sınıflar öğrenci iş ve işlemlerini yürütür.</p> <p>5. Anasınıflarıyla ilgili iş ve işlemleri yürütür.</p> <p>6. Öğrenci devam ve devamsızlıklarıyla ilgili takibi yapar.</p> <p>7. ARGE ve TKY ile ilgili işlemleri yürütür.</p> <p>8. Yatılılık ve Bursluluk ile ilgili iş ve işlemleri yürütür.</p> <p>9. Arşiv ile ilgilenir.</p> <p>10. Müdür ile işbirliği yaparak müdürün vereceği diğer görevleri yapar.</p> <p>11. Okul Web sayfası ile ilgili iş ve işlemleri yürütmek</p> <p>12. Davranışları değerlendirme kuruluna başkanlık yapmak</p> <p>13. Muayene ve teslim alma komisyonlarına başkanlık etmek.</p> <p>14. Kurs ve kurslarla ilgili iş ve işlemleri yürütmek.</p>
5.	Müdür Yardımcısı Ayşegül KESKİN	<p>1. Ders okutur</p> <p>2. Okulun her türlü eğitim-öğretim, yönetim, öğrenci, personel, tahakkuk, ayniyat, yazışma, sosyal etkinlikler, yatılılık, bursluluk, güvenlik, beslenme, bakım, nöbet, koruma, temizlik, düzen, halkla ilişkiler gibi işleriyle ilgili olarak okul müdürü tarafından verilen görevleri yapar.</p> <p>3. .5. ve 6.Sınıflar öğrenci iş ve işlemlerini yürütür.</p> <p>4. Sosyal yardımlaşma ile ilgili iş ve işlemleri yürütür.</p> <p>5. Değerler eğitimi ile ilgili iş ve işlemleri yürütür.</p> <p>6. Törenler,belirli gün ve haftalarla ilgili iş ve işlemleri yürütür.</p> <p>7. Satın alma komisyonlarına başkanlık yapar.</p> <p>8. İlköğretim kurumları standartları ile ilgili iş ve işlemleri yürütür.</p> <p>9.Sorumluluk alanında bulunan yazışmaları takip eder.</p> <p>10.Okulun özel eğitim sınıfı ile rehberlik işlerinin düzenli yürütülmesini sağlamak</p> <p>11.Okul kütüphanesinin tertip ve düzenini sağlamak</p> <p>12.Okul gezisi iş ve işlemlerini yürütmek</p> <p>13.Okul spor işlerinin yürütülmesi</p>
4	Öğretmenler	<p>1. İlköğretim okullarında dersler sınıf veya branş öğretmenleri tarafından okutulur.</p> <p>2. Öğretmenler, kendilerine verilen sınıfın veya şubenin derslerini, programda belirtilen esaslara göre plânlamak, okutmak, bunlarla ilgili uygulama ve deneyleri yapmak, ders dışında okulun eğitim-öğretim ve yönetim işlerine etkin bir biçimde katılmak ve bu konularda kanun, yönetmelik ve emirlerde belirtilen görevleri yerine getirmekle yükümlüdürler.</p>

		<ol style="list-style-type: none"> <li>3. Sınıf öğretmenleri, okuttukları sınıfı bir üst sınıfta da okuturlar.</li> <li>4. İlköğretim okullarının 4 üncü ve 5 inci sınıflarında özel bilgi, beceri ve yetenek isteyen; beden eğitimi, müzik, görsel sanatlar, din kültürü ve ahlâk bilgisi, yabancı dil ve bilgisayar dersleri branş öğretmenlerince okutulur.</li> <li>5. Derslerini branş öğretmeni okutan sınıf öğretmeni, bu ders saatlerinde yönetimce verilen eğitim-öğretim görevlerini yapar.</li> <li>6. Okulun bina ve tesisleri ile öğrenci mevcudu, yatılı-gündüzlü, normal veya ikili öğretim gibi durumları göz önünde bulundurularak okul müdürlüğünce düzenlenen nöbet çizelgesine göre öğretmenlerin, normal öğretim yapan okullarda gün süresince, ikili öğretim yapan okullarda ise kendi devresinde nöbet tutmaları sağlanır.</li> <li>7. Yönetici ve öğretmenler; Resmî Gazete, Tebliğler Dergisi, genelge ve duyurulardan elektronik ortamda yayımlananları Bakanlığın web sayfasından takip eder.</li> <li>8. Elektronik ortamda yayımlanmayanları ise okur, ilgili yeri imzalar ve uygularlar.</li> <li>9. Öğretmenler dersleri ile ilgili araç-gereç, laboratuvar ve ışıklardeki eşyayı, okul kütüphanesindeki kitapları korur ve iyi kullanılmasını sağlarlar.</li> <li>10. Planlı okul gelişiminde okulun öğretim kadrosunu temsil eder.</li> <li>11. Okul Gelişim Süreci basamakları içinde yapılacak her türlü çalışmanın planlaması, organizasyonu ve yürütülmesinden sorumludur.</li> <li>12. Okul çalışma ekiplerinde görev alır.</li> <li>13. İyileştirme ekiplerinin amaca yönelik olarak etkili bir şekilde planlarını uygulamalarında onlara rehberlik ve liderlik yapar.</li> <li>14. İyileştirme ekiplerinin planladıkları çalışmalarını gerçekleştirebilmeleri için gerekli organizasyonu oluşturur ve koordinasyonu sağlar.</li> </ol>
5	Yönetim işleri ve büro memuru	<ol style="list-style-type: none"> <li>1. Müdür veya müdür yardımcıları tarafından kendilerine verilen yazı ve büro işlerini yaparlar.</li> <li>2. Gelen ve giden yazılarla ilgili dosya ve defterleri tutar, yazılanların asıl veya örneklerini dosyalar ve saklar, gerekenlere cevap hazırlarlar.</li> <li>3. Memurlar, teslim edilen gizli ya da şahıslarla ilgili yazıların saklanmasından ve gizli tutulmasından sorumludurlar.</li> <li>4. Öğretmen, memur ve hizmetlilerin özlük dosyalarını tutar ve bunlarla ilgili değişiklikleri günü gününe işlerler.</li> <li>5. Arşiv işlerini düzenlerler.</li> <li>6. Müdürün vereceği hizmete yönelik diğer görevleri de yaparlar.</li> </ol>
6	Yardımcı hizmetler personeli	<ol style="list-style-type: none"> <li>1. Yardımcı hizmetler sınıfı personeli, okul yönetimince yapılacak plânlama ve iş bölümüne göre her türlü yazı ve dosyayı dağıtmak ve toplamak,</li> <li>2. Başvuru sahiplerini karşılamak ve yol göstermek,</li> <li>3. Hizmet yerlerini temizlemek,</li> <li>4. Aydınlatmak ve ısıtma yerlerinde çalışmak,</li> <li>5. Nöbet tutmak,</li> <li>6. Okula getirilen ve çıkarılan her türlü araç-gereç ve malzeme ile eşyayı taşıma ve yerleştirme işlerini yapmakla yükümlüdürler.</li> <li>7. Bu görevlerini yaparken okul yöneticilerine ve nöbetçi öğretmene karşı sorumludurlar.</li> </ol>
8	Gece bekçisi	Gece bekçisi veya nöbetle gece bekçiliği yapan hizmetli, Nöbeti süresince okul bina ve eklentilerinin güvenliğini sağlamak.
	.....	.....

Okul/kurum Rehberlik Hizmetleri

Mevcut Kapasite				Mevcut Kapasite Kullanımı ve Performans					
Psikolojik Danışman Norm Sayısı	Görev Yapan Psikolojik Danışman Sayısı	İhtiyaç Duyulan Psikolojik Danışman Sayısı	Görüşme Odası Sayısı	Danışmanlık Hizmeti Alan			Rehberlik Hizmetleri İle İlgili Düzenlenen Eğitim/Paylaşım Toplantısı Vb. Faaliyet Sayısı		
				Öğrenci Sayısı	Öğretmen Sayısı	Veli Sayısı	Öğretmenlere Yönelik	Öğrencilere Yönelik	Velilere Yönelik
2	1	1	1	430	20	125	4	7	3

## İnsan Kaynakları Bilgi Tablosu

2014 SULTAN ABDÜLHAMİT HAN ORTAOKULU İNSAN KAYNAKLARI DAĞILIMI VE BİLGİSİ

ÖĞRETMEN İHTİYAÇ DURUMU VE DAĞILIMI								ÖĞRETMEN MESLEKİ GELİŞİM DÜZEYİ							
Sıra no	Adı soyadı	Görev	Branş	Kıdem	Okuldaki kıdemi	Normu var mı?	KADRO DURUMU		EĞİTİM DURUMU			HİZMET İÇİ EĞİTİM		Aldığı ödüller ve cezalar	Yaptığı bilimsel Çalışmalar ve kitaplar
							Mevcut(Kadrolu)	İhtiyaç	Ön lisans	Lisans	Yüksek lisans	Geçmiş yıllar da aldığı HİE saati toplamı ortalaması	Son yılki hie süresi		
1	Murat YAVUZALP	Okul Müdürü	Sosyal Bilgiler	15	1	var	X				X			3 Teşekkür 1 Aylıkla Ödüllendirme	
2	Murat KARADEMİR	Müd..Yard.	Türkçe	8	4	var	X			X					
3	Kenan KEÇECİ	Hizmetli	-	2	2										
4	Hülya ÇELİK	Hizmetli	-	4	2										
5	Yeşim AYAZ	Öğretmen	İngilizce	8	2	var	X			X					
6	Muhammet	Öğretmen	Sosyal	8	3	var	X			X				3 Teşekkür	



	ŞAHİN		Bilgiler											
7	Yasemin DOĞAN BOZTEPE	Öğretmen	Sosyal Bilgiler	13	2	var	X			X				1 Teşekkür
8	Bayram YILMAZ	Öğretmen	Beden Eğitimi	10	10	var	X			X				
9	Cemile AY TAR	Öğretmen	Matematik	8	2	var	X			X				
10	Fatma ŞEN	Öğretmen	Fen ve Teknoloji	19	12	var	X			X				
11	GEZER KARADAĞ	Öğretmen	İngilizce	8	2	var	X			X				
12	Erkan ÇİFTLİK	Öğretmen	Beden Eğitimi	7	6	var	X			X				
14	Eda AKTEPE	Öğretmen	Matematik	6	6	var	X			X				
16	Murat DİKEN	Öğretmen	Din Kültürü ve Ahlak Bilgisi	6	2	var	X			X				

18	Fadime MADAK	Öğretmen	Sosyal Bilgiler	6	3	var	X			X					
19	Turgut AKTAŞ	Öğretmen	Türkçe	6	6	var	X			X					
20	Hürrem FİDAN	Öğretmen	Beden Eğitimi	6	2	var	X			X					
23	Kadir Gurbet BAYTÖRE	Öğretmen	Teknoloji ve Tasarım	5	4	var	X			X					
25	Hüseyin ŞEKERSOY	Öğretmen	Sosyal Bilgiler	14	2	var	X			X					2 Teşekkür ,1 Takdir
28	Ümmügülsüm DİNÇ	Öğretmen	Okul Öncesi	3	1	var	X			X					
30	Mahmut CAN	Öğretmen	Türkçe	2	2	var	X			X					
32	Yasemin AKÇAY	Öğretmen	İngilizce	2	3	var	X			X					
33	Fetullah ÖZCAN	Öğretmen	Beden Eğitimi	2	3	var	X			X					
34	Feray DİKİLİDAL	Öğretmen	Müzik	2	1	var	X			X					
35	Esra ARISOY	Öğretmen	Türkçe	2	2	var	X			X					
36	Ezgi KARAMÜRSEL	Öğretmen	Teknoloji ve Tasarım	2	2	var	X			X					

37	Nagehan ERARSLAN	Öğretmen	Sosyal Bilgiler	2	1	var	X			X					
38	Burcu ÇORUH	Öğretmen	Fen ve Teknoloji	2	2	var	X			X					
39	Halime GÖKKAYA	Öğretmen	Türkçe	2	2	var	X			X					
40	Müge DEĞİRMENCİ	Öğretmen	Teknoloji ve Tasarım	2	2	var	X			X					
41	Yeliz KÖPRÜLÜ	Öğretmen	Rehberlik	2	2	var	X			X					
42	Tuğçe AKARSU	Öğretmen	Matematik	2	2	var	X			X					
43	Burcu KILIÇ	Öğretmen	Fen ve Teknoloji	1	1	var	X			X					
44	Esin ÖZTÜRK	Öğretmen	Fen ve Teknoloji	1	1	var	X			X					
45	Serap KAPLAN	Öğretmen	Matematik	1	1	var	X			X					
46	Hakan BAŞPINAR	Öğretmen	Fen ve Teknoloji	1	1	var	X			X					
47	Fatma KARA	Öğretmen	İngilizce	6	2	var	X			X					

48	Selin DAVUTLU	Öğretmen	Matematik	5	5	var	X			X					1 Teşekkür
49	Selami MENGİ	Öğretmen	Türkçe	13	1	var	X			X					
50	Ali ULUŞERBET	Öğretmen	Bilişim Teknolojileri	14	1	var	X			X					5 Teşekkür,1 Aylıkla ödül.
51	Elif ÖZDEMİR	Öğretmen	İngilizce	12	9	var	X			X					
52	Yasemin KARAASLAN	Öğretmen	Matematik	2	4	var	X			X					
53	Havva PAŞA	Öğretmen	Fen ve Teknoloji	3		var	X			X					
54	Kadriye GÜVEN	Öğretmen	Sosyal	3		var	X			X					
55	Mustafa Murat	Öğretmen	Türkçe	13		var	X			X					
56	Osman YILDIZ	Öğretmen	Müzik	1		var	X			X					
57	Ersin AKGÜN	Öğretmen	Türkçe	1		var	X			X					

### 5.3 Teknolojik Düzey

Okulumuzda mevcut durumda bilişim teknolojileri sınıfı ve idarede kullanılan bilgisayarlar da dahil olmak üzere 24 adet bilgisayar kullanılmaktadır. Sosyal sınıfı , Kütüphane ve Fen ve teknoloji laboratuvarında bulunmak üzere projeksiyonlarımız mevcuttur fakat bunlar yeterli düzeyde okulun ihtiyaçlarını karşılamamaktadır. İnternet bağlantımız mevcuttur ve ilçeye olan tüm yazışmalar internet ortamı üzerinden yapılmaktadır. Öğretmenler odasında bir adet fotokopi makinemiz bulunmaktadır. Okulumuzda internet bağlantısı mevcuttur aynı zamanda tüm personelin e-mail adresi mevcuttur.

#### Okul/Kurumun Teknolojik Altyapısı:

Araç-Gereçler	2012	2013	2014	İhtiyaç
Bilgisayar	24	24	39	5
Yazıcı	-	-	-	5
Tarayıcı	1	1	1	1
Tepegöz	-	-	-	-
Projeksiyon	3	3	3	20
Televizyon	-	-	-	-
İnternet bağlantısı	1	1	1	-
Fen Laboratuvarı	2	2	2	-
Bilgisayar Lab.	1	1	2	-
Fax	1	1	1	-
Video	-	-	-	-
DVD Player	-	-	-	-
Fotograf makinası	-	-	-	1
Kamera	-	-	-	-
Okul/kurumun İnternet sitesi	1	1	1	-
Personel/e-mail adresi oranı	%95	%100	%100	-
Fotokopi makinası	1	1	1	1
Güvenlik kameraları	16	16	16	-

#### Okul/Kurumun Fiziki Altyapısı:

Fiziki Mekan	Var	Yok	Adedi	İhtiyaç	Açıklama
Öğretmen Çalışma Odası	X		1	Var	
Ekipman Odası	X		1	Yok	
Kütüphane	X		1		
Rehberlik Servisi	X		1		
Resim Odası	X		1		
Müzik Odası	X		1		
Çok Amaçlı Salon	X		1		
Teknoloji ve Tasarım sınıfı	X		1	Var	
Bilgisayar laboratuvarı	X		2		
Yemekhane		X		Yok	
Spor Salonu	X		1		
Otopark	X		1		
Spor Alanları	X				
Kantin	X		1		
Fen Bilgisi Laboratuvarı	X		2		
Bölmelere Ait Depo	X		1		
Yönetici Odaları	X		4		
Memur Odası	X		1		
Arşiv	X		1		
Çay Ocağı	X		1		

#### 5.4 Mali Kaynaklar

Okulumuzun gelir kaynaklarını genelde Okul aile birliğine yapılan bağışlar , Kira gelirleri, Okul kurs etüt ücretleri ve Sosyal- kültürel faaliyetler oluşturmaktadır.

#### Okul/Kurum Kaynak Tablosu:

Kaynaklar	2012	2013	2014	201..	201..
Genel Bütçe		29.111 TL	74.690,61 TL		
Okul aile Birliği		14065.5 TL	44.596,00		
Kira Gelirleri		4266.5 TL	10.151,50		
Sosyal ve Kültürel Faaliyetlerden Elde Edilen		6982 TL	13.262,00		
Kermes vb. faaliyetlerden sağlanan gelirler					
Kurs ve Etüt Ücretleri		3797 TL	6.681,11		
TOPLAM		29.111 TL	74.690,61 TL		

## Okul/Kurum Gelir-Gider Tablosu:

YILLAR	2012		2013		2014				
HARCAMA KALEMLERİ	GELİR	GİDER	GELİR	GİDER	GELİR	GİDER			
Temizlik	140.000TL DEVİR	50.000TL.	29.111 TL	15.00	74690,61				
Küçük onarım		70.000TL		-					
Bilgisayar harcamaları		5.000TL		-					
Büro makinaları harc.		3.000TL		5281.15					
Telefon		2.000TL		47.75					
Yemek		-		-					
Sosyal faaliyetler		2.000TL.							
Kırtasiye		6.000TL.		664.35					
Vergi harç vs		2.000TL							
Genel Hizmetler		-		18015.28					
Diğer kurum ve kuruluşlara yapılan yardımlar						695			
GENEL				140.000TL			24718.53		71547,30

## 5.5 İstatistikî Veriler

Öğrencilere İlişkin Bilgiler:

Karşılaştırmalı Öğretmen/Öğrenci Durumu

ÖĞRETMEN	ÖĞRENCİ		OKUL	İL	TÜRKİYE
Toplam öğretmen sayısı	Öğrenci sayısı		Öğretmen başına düşen öğrenci sayısı	Öğretmen başına düşen öğrenci sayısı	Öğretmen başına düşen öğrenci sayısı
	Kız	Erkek			
57	702	790	1481	23	

Öğrenci Sayısına İlişkin Bilgiler						
	2012		2013		2014	
	Kız	Erkek	Kız	Erkek	Kız	Erkek
Öğrenci Sayısı	1225	1307	549	749	702	779
Toplam Öğrenci Sayısı	2532***		1298		1481	

\*\*\*2012 İlkokul ve Ortaokul öğrenci sayıları bir arada verilmiş olup, 2009-2014 Stratejik Plan verileri baz alınmıştır.

Yıllara Göre Mezun Olan Öğrenci Oranı						
	2012		2013		2014	
Bölüm Adı	Öğrenci Sayısı	Mezun Sayısı	Öğrenci Sayısı	Mezun Sayısı	Öğrenci Sayısı	Mezun Sayısı
	2532	335	1298	306	1481	423

Öğrencilerin SBS Başarılarına İlişkin Bilgiler						
	2012		2013		2014	
	Kız	Erkek	Kız	Erkek	Kız	Erkek
Öğrenci Sayısı			141	162	200	223
Sınava Giren Toplam Öğrenci Sayısı ( Kız +Erkek )			303		423	
Kazanan öğrenci sayısı	307					
Genel Başarı Oranı ( % )	%74				%98	



Sınıf Tekrarı Yapan Öğrenci Sayısı			
Öğretim Yılı	Toplam Öğrenci Sayısı	Sınıf Tekrarı Yapan Öğrenci Sayısı	
2009-2010			
2010-2011	2520	14	
2011-2012	2532	14	
2012-2013	1298	16	
Sorumluluğu Bulunan Öğrenci Sayısı			
Öğretim Yılı	Toplam Öğrenci Sayısı	Sorumluluğu Bulunan Öğrenci Sayısı	
2009-2010			
2010-2011			
2012-2013			
2013-2014			
Devamsızlık Nedeni İle Sınıf Tekrarı Yapan Öğrenci Sayısı			
Öğretim Yılı	Toplam Öğrenci Sayısı	Devamsızlıktan Dolayı Sınıf Tekrarı Yapan Öğrenci Sayısı	
2010-2011	-	-	
2011-2012	2520	14	
2012-2013	1298	16	
2013-2014	1481	21	
Ödül ve Cezalar			
	2012	2013	2014
	Öğrenci Sayısı	Öğrenci Sayısı	Öğrenci Sayısı
Onur Belgesi Alan Öğrenci Sayısı	59*	53	-
Teşekkür Belgesi Alan Öğrenci Sayısı	497*	889	465**
Takdir Belgesi Alan Öğrenci Say	300*	409	202**
Disiplin Cezası Alan Öğrenci Sayısı	13	25	7*

Yıllara Göre Ortalama Sınıf Mevcutları			Yıllara Göre Öğretmen Başına Düşen Öğrenci Sayısı		
2012	2013	2014	2012	2013	2014
30	35	36	30	25	23

\*2009-2014 yılı Stratejik Plan verileri baz alınarak hazırlanmıştır,İlkokul öğrencileri de içerisindedir.

\*\*Sadece 2013-2014 Eğitim ve Öğretim yılı 1. Dönem verilerini kapsamaktadır.

#### Yerleşim Alanı ve Derslikler

YERLEŞİM		
Toplam Alan (m2)	Bina Alanı (m2)	Bahçe alanı (m2)
12000 m <sup>2</sup>	6000 m <sup>2</sup>	1727 m <sup>2</sup>

Sosyal Alanlar		
Tesisin adı	Kapasitesi (Kişi Sayısı)	Alanı
Kantin	40	
Yemekhane	-	
Toplantı Salonu	-	
Konferans Salonu	100	200 m2
Seminer Salonu	-	

Spor Tesisleri		
Tesisin adı	Kapasitesi (Kişi Sayısı)	Alanı
Basketbol Alanı		
Futbol Sahası		
Kapalı Spor Salonu	300	800 m <sup>2</sup>
Diğer	150	200 m <sup>2</sup>

## 6. Çevre Analizi

### 6.1 Üst Politika Belgeleri

MEB 2015-2019 Stratejik Planı

İlgili Genel Müdürlüklerin Stratejik Planı

İl Milli Eğitim Müdürlüğü Stratejik Planı

İlçe Milli Eğitim Müdürlüğü Stratejik Planı

Özel İdare ve Belediye Stratejik Planları

### 6.1 PEST (Politik-Yasal, Ekonomik, Sosyo-Kültürel, Teknolojik, Ekolojik, Etik) Analizi

Okulumuz için PEST Analizi yapılırken; Politik, Ekonomik, Sosyal ve Teknolojik yönden çevre faktörlerinin incelenerek, önemli ve hemen harekete geçirilmesi gerekenler tespit edilmek suretiyle çalışmalar yapılandırılmıştır.

Politik ve Yasal etmenler	Ekonomik çevre değişkenleri
<ul style="list-style-type: none"><li>Spor salonunun ve okul binasının politik ve yasal etmenler ile siyasi kariyer elde etme.</li><li>Hizmet yapma anlayışından kaynaklanması</li></ul>	<ul style="list-style-type: none"><li>Kaynarca/ Pendik yöresinde genel olarak halkın geçim kaynağı kendi işyerlerini işletme ya da işçi olarak çalışma şeklindedir.</li><li>Ekonomik durum orta seviyededir.</li><li>Ekonomik koşullar nedeniyle göç alanmış bir yerleşim yerinde olması</li></ul>

Sosyal-kültürel çevre değişkenleri	Teknolojik çevre değişkenler
<ul style="list-style-type: none"><li>Öğrenci velilerinin genel olarak ilkököl ve ilköğretim mezunu olduğu görülmektedir.</li><li>İlçenin ortalama nüfusu 609.535 'tir</li><li>Şehir Nüfusu:605.907</li><li>Köyleri:3.628 kişidir.</li><li>Mahallemiz Pendik merkeze 3 km uzaklıktadır.</li></ul>	<ul style="list-style-type: none"><li>İnternet bağlantısı orta düzeydedir. Bağlantı sorunu yaşanmamaktadır. Evlerde internet bulunma oranı %40 civarındadır.</li><li>Öğrenciler kütüphane, kırtasiye gibi eğitim ihtiyaçlarını kolaylıkla karşılayabilirler.</li></ul>

Ekolojik ve doğal çevre değişkenleri	Etik ve ahlaksal değişkenler
<ul style="list-style-type: none"> <li>İklim karakteristik Marmara bölgesi iklimidir.</li> <li>Bakanlardan gelen soğuk rüzgarlar kışın Karadeniz iklimi yaratır.</li> <li>Genel olarak eğitim öğretime engel bir iklim değildir.</li> </ul>	<p>*Çevrede madde bağımlısı fertlerin bulunması ve düşük seviyede hırsızlık olaylarının yaşanması.</p> <p>*Belediye hizmetlerinin tahrip edilmesi ,okula zarar verilmesi hiçte öyle etik bir davranış sayılmaması gerek.</p>

## 7. GZFT (Güçlü Yönler, Zayıf Yönler, Fırsatlar, Tehditler) Analizi

### Güçlü Yönler (Okulun/Kurumun kullanabileceği olumlu durumlar)

1. Genç bir kadrosunun bulunması
2. Okulun kendine ait bir ortaokul binasının bulunması
3. Okulun kendine ait kapalı spor salonunun olması
4. Okul bünyesinde kütüphanesinin bulunması
5. Okulun bahçe alanının bulunması
6. Okulun depo alanlarının bulunması
7. 2 adet Bilişim sınıfının bulunması
8. 2 adet Fen ve Teknoloji laboratuvarının bulunması
9. Okulun öğrenci yetiştirme kursu hizmeti veriyor olması
10. Okul mescidinin bulunması
11. Okul aile birliğinin aktif olması
12. Isınma ve su probleminin bulunmaması
13. Öğrencilerin ulaşımı açısından okulun uygun bir mevki de bulunması
14. Okul kantininin bulunması
15. Okul bünyesinde Ana Sınıfı bulunması
16. Öğrencilere Egzersizlerle yeteneklerine katkı sağlaması
17. Okulun otoparkının bulunması
18. İdarenin rehberlik servisi ile işbirliği yapıyor olması
19. Okul sınıf rehber öğretmenlerinin,Okul rehber öğretmeni ile işbirliği içinde bulunması.
20. Rehberlik servisinde kullanılabilir iki oda bulunması.

**Zayıf Yönler** (Okulun/Kurumun müdahalesiyle etkileyebileceği olumsuz durumlar)

1. Sınıf mevcutlarının fazla olması
2. Velilerin ilgisiz olması
3. Parçalanmış aile çocuklarının fazla olması
4. Ücretli öğretmen sayısının fazla olması
5. Temizlik personelinin eksik olması
6. Temizlik malzemelerinin yetersiz olması
7. Teknoloji ve Tasarım gibi sınıfları ikiye bölünen derslerde ek bir dersliğe daha ihtiyaç bulunması
8. Çok amaçlı salonun bulunmaması
9. Rehber öğretmen sayısının öğrenci sayısına oranla az olması
10. Öğretmen odasının yetersiz olması
11. Okul teknolojik alt yapısının yeterli seviyede olmaması
12. Veli görüşme odasının yeterli donanıma sahip olmaması
13. Okul tahtalarının tebeşirli kullanılması
14. Bayan idareci bulunmaması
15. Koridor aydınlatmalarının yetersiz olması
16. Okul güvenlik sisteminin yetersiz olması
17. Okulu çevreleyen duvarların alçak olması
18. İkili eğitimin olması
19. Okulun zayıf bir internet bağlantısına sahip olması
20. Sınıflarda projeksiyon olmaması
21. Öğretmenlerin rehberlik servisine öğrenci yollarken rehberlik fişi kullanmamaları
22. Rehberlik servisinin görsel açıdan öğrenci ilgisini çekebilecek düzeye sahip olmaması.
23. Çok amaçlı bir salonun olmayışından dolayı rehberlikle ilgili etkinliklerin verimli olmaması
24. Çok amaçlı bir salonun olmayışından dolayı velilere yönelik seminer verilememesi
25. Okulun yeni olmasına rağmen öğrenci tutumlarından dolayı okulun erkenden yıpranması
26. Öğrenciler arasında fiziksel şiddete başvurma'nın fazla olması (Akran zorbalığı,küfür lakap takma)
27. Fen ve Teknoloji laboratuvar malzemelerinin her iki laboratuvara yetecek düzeyde olmaması
28. Laboratuvar malzemelerinin gösteri deneyi yapacak kadar olması,öğrencilerin de etkinlik yapabilmesi düzeyinde yetersiz kalması
29. İkili öğretimden dolayı laboratuvarların birlikte kullanılması
30. Engelli öğrenciler için fiziksel şartların uygun olmaması
31. Okul bahçesinde bir çevre düzenlemesinin olmaması

**Fırsatlar** (Okulun/Kurumun müdahalesiyle etkileyemeyeceği olumlu durumlar)

1. İETT ve minibüs duraklarına yakın olması
2. Bulunduğu ilçenin ulaşım olanaklarının gelişmiş olması
3. İstanbul'un kültürel yönden zengin durumda bulunması
4. Belediye tarafından Esenler Yayalar cad. spor kompleksinin yapılıyor olması
5. Hastaneye ve Aile sağlığı merkezlerine yakın olması
6. AVM'lere yakın olması
7. Kırtasiyelerin olması
8. İlçede kültür merkezlerinin var olması
9. Belediyenin kültür ve sanat etkinliklerinin fazla olması
10. İlçe MEM 'in düzenlediği yarışmaların olması
11. Okul çevresinde Pastanelerin olması
12. Marmara Üniv. Hastanesinde Psikiyatr bulunması
13. Okul polisi ile işbirliği sağlamanın kolay olması
14. Pendik belediyesinin iyi çalışıyor olması
15. İl de STK'ların fazla olması
16. Üniversitelerin fazla olması

**Tehditler** (Okulun/Kurumun müdahalesiyle etkileyemeyeceği olumsuz durumlar)

1. Okul etrafında madde bağımlısı bireylerin fazla olması
2. Öğrencilerin zararlı maddelere kolay ulaşabilecekleri bir sosyal çevrede bulunması
3. Bulunulan bölgenin çok fazla göç alması
4. Velilerinin eğitim seviyelerin farklı olması
5. Okul giriş çıkışında gelen kişilerin risk faktörü olması
6. Okul çevresinde köpeklerin çok fazla olması
7. Marmara Üniv. Hastanesinde Psikiyatrdan randevu almanın zor olması
8. Öğrenci arasında sosyal medya faktörünün (facebook,twitter vb.) gibi sitelerdeki konuşmalarından kaynaklı kavgaların fazla olması
9. Okul çevresinde internet kafe gibi öğrencileri olumsuz etkileyecek yerlerin bulunması

## 8. TOWS Analizi (Güç Fırsat , Güç Tehdit, Zayıflık Fırsat, Zayıflık Tehdit Stratejileri)

<b>GF STRATEJİLERİ</b> fırsatların avantajı için güçlü yönleri kullan <b>ZF STRATEJİLERİ</b> zayıflığı yenmek için fırsatları kullan <b>GT STRATEJİLERİ</b> tehditleri uzaklaştırmak için güçlü yönleri kullan <b>ZT STRATEJİLERİ</b> zayıflığı azalt tehditlerden kurtul	<b>GÜÇLÜ YÖNLER</b>	<b>ZAYIF YÖNLER</b>
	<ol style="list-style-type: none"><li>1.Genç bir kadrosunun bulunması</li><li>2.Okulun kendine ait bir ortaokul binasının bulunması</li><li>3.Okulun kendine ait kapalı spor salonunun olması</li><li>4.Okul bünyesinde kütüphanesinin bulunması</li><li>Okulun bahçe alanının bulunması</li><li>5.Okulun depo alanlarının bulunması</li><li>6.2 adet Bilişim sınıfının bulunması</li><li>7.2 adet Fen ve Teknoloji laboratuvarının bulunması</li><li>8.Okulun öğrenci yetiştirme kursu hizmeti veriyor olması</li><li>9.Okul mescidinin bulunması</li><li>10.Okul aile birliğinin aktif olması</li><li>11.Isınma ve su probleminin bulunmaması</li><li>12.Öğrencilerin ulaşımı açısından okulun uygun bir mevkii de bulunması</li><li>13.Okul kantininin bulunması</li><li>14.Okul bünyesinde Ana Sınıfı bulunması</li><li>15.Öğrencilere Egzersizlerle yeteneklerine katkı sağlaması</li><li>16.Okulun otoparkının bulunması</li><li>17.İdarenin rehberlik servisi ile işbirliği yapıyor olması</li><li>18.Okul sınıf rehber öğretmenlerinin,Okul rehber öğretmeni ile işbirliği içinde bulunması.</li><li>19.Rehberlik servisinde kullanılabilir iki oda bulunması.</li></ol>	<ol style="list-style-type: none"><li>1.Sınıf mevcutlarının fazla olması</li><li>2.Velilerin ilgisiz olması</li><li>3.Parçalanmış aile çocuklarının fazla olması</li><li>4.Ücretli öğretmen sayısının fazla olması</li><li>5.Temizlik personelinin eksik olması</li><li>6.Temizlik malzemelerinin yetersiz olması</li><li>7.Teknoloji ve Tasarım gibi sınıfları ikiye bölünen derslerde ek bir dersliğe daha ihtiyaç bulunması</li><li>8.Çok amaçlı salonun bulunmaması</li><li>9.Rehber öğretmen sayısının öğrenci sayısına oranla az olması</li><li>10.Öğretmen odasının yetersiz olması</li><li>11.Okul teknolojik alt yapısının yeterli seviyede olmaması</li><li>12.Veli görüşme odasının yeterli donanıma sahip olmaması</li><li>13.Okul tahtalarının tebeşirli kullanılması</li><li>14.Bayan idareci bulunmaması</li><li>15.Koridor aydınlatmalarının yetersiz olması</li><li>16.Okul güvenlik sisteminin yetersiz olması</li><li>17.Okulu çevreleyen duvarların alçak olması</li><li>18.İkili eğitimin olması</li><li>19.Okulun zayıf bir internet bağlantısına sahip olması</li><li>20.Sınıflarda projeksiyon olmaması</li><li>21.Öğretmenlerin rehberlik servisine öğrenci yollarken rehberlik fişi kullanmamaları</li><li>22.Rehberlik servisinin görsel açıdan öğrenci ilgisini çekebilecek düzeye sahip olmaması.</li><li>23.Çok amaçlı bir salonun olmayışından dolayı rehberlikle ilgili etkinliklerin verimli olmaması</li><li>24.Çok amaçlı bir salonun olmayışından dolayı velilere yönelik seminer verilememesi</li><li>25.Okulun yeni olmasına rağmen</li></ol>

		<p>öğrenci tutumlarından dolayı okulun erkenden yıpranması</p> <p><b>26.</b>Öğrenciler arasında fiziksel şiddete başvurmanın fazla olması (Akran zorbalığı,küfür lakap takma)</p> <p><b>27.</b>Fen ve Teknoloji laboratuvar malzemelerinin her iki laboratuvara yetecek düzeyde olmaması</p> <p><b>28.</b>Malzemelerin gösteri deneyi yapacak kadar olması,öğrencilerin de etkinlik yapabilmesi düzeyinde yetersiz kalması</p> <p><b>29.</b>İkili öğretimden dolayı laboratuvarların birlikte kullanılması</p> <p><b>30.</b>Engelli öğrenciler için fiziksel şartların uygun olmaması</p> <p><b>31.</b> Okul bahçesinde bir çevre düzenlemesinin olmaması</p>
<p><b>FIRSATLAR</b></p> <p><b>1.</b>İETT ve minibüs duraklarına yakın olması</p> <p><b>2.</b>Bulunduğu ilçenin ulaşım olanaklarının gelişmiş olması</p> <p><b>3.</b>İstanbul'un kültürel yönden zengin durumda bulunması</p> <p><b>4.</b>Belediye tarafından Esenler Yayalar cad. spor kompleksinin yapılıyor olması</p> <p><b>5.</b>Hastaneye ve Aile sağlığı merkezlerine yakın olması</p> <p><b>6.</b>AVM'lere yakın olması</p> <p><b>7.</b>Kırtasiyelerin olması</p> <p><b>8.</b>İlçede kültür merkezlerinin var olması</p> <p><b>9.</b>Belediyenin kültür ve sanat etkinliklerinin fazla olması</p> <p><b>10.</b>İlçe MEM 'in düzenlediği yarışmaların olması</p> <p><b>11.</b>Okul çevresinde Pastanelerin olması</p> <p><b>12 .</b>Marmara Üniv. Hastanesinde Psikiyatır bulunması</p> <p><b>13.</b>Okul polisi ile işbirliği sağlamanın kolay olması</p> <p><b>14.</b>Pendik belediyesinin iyi çalışıyor olması</p> <p><b>15.</b> İl de STK'ların fazla olması</p> <p><b>16.</b> Üniversitelerin fazla olması</p>	<p><b>GF STRATEJİLERİ</b></p> <p><b>G1-F1 :</b>Genç ve dinamik kadromuzu kullanarak istanbul'un çeşitli yerlerine kültürel faaliyetler düzenlenebilir.</p> <p><b>G15- F4 :</b> Okuldaki spor egzersizlerini çeşitlendirilip öğrenci gelişimleri sağlanarak yapılacak olan spor kompleksinde değişik branşlarda yarışmalar düzenlenebilir.</p> <p><b>G12-F9:</b>Öğrencilerin okula ulaşımının kolay olması nedeniyle tek bir ulaşım aracıyla ilçede ki kültürel etkinliklere geziler düzenlenebilir.</p> <p><b>G17-F13:</b>İdare ve rehberlik servisinin düzenleyeceği bir seminer ile okul polisi okula davet edilip madde bağımlılığı ve şiddet konusunda öğrencilere yönelik bir seminer veya konferans düzenlenebilir.</p> <p><b>G1-F10:</b> Okulun genç kadrosunun dinamikliği ve öğrenci iletişiminden yararlanarak ilçe MEM'in düzenlediği yarışmalardan başarı sağlanması</p>	<p><b>ZF STRATEJİLERİ</b></p> <p><b>Z3-F12:</b> Parçalanmış aile çocuklarına sıkıntılarıyla başa çıkabilmeleri için Marmara üniv. Hastanesinden bir psikolog okula davet edilebilir.</p> <p><b>Z16-F13:</b> Okul güvenlik sisteminin yetersiz kalmasından dolayı okul polislerine ulaşılarak okul giriş çıkışlarında güvenliği sağlamaları açısından yardım istenebilir.</p> <p><b>Z17-F14:</b> Okul duvarlarının yükseltilmesi için Pendik belediyesinden yardım istenebilir.</p> <p><b>Z26-F13:</b> Okul öğrencileri arasında şiddete eğilimli davranışların azaltılması için okul polisinden bilgilendirme açısından yardım istenmesi.</p> <p><b>Z8-F15:</b>Çok amaçlı salonun yapılması için STK'lardan yardım talebinde bulunulması</p> <p><b>Z31-F14:</b> Okulun çevre düzenlemesinin yapılması için belediyenin peysaj ile ilgilenen bölümünden yardım istenmesi</p> <p><b>Z28-F16 :</b> Labaoratuvar malzemelerinin sadece gösteri deneyi yapabilmesinden dolayı öğrencilerinde yararlanacağı malzemeler için çevredeki üniversite laboratuvarlarından</p>



		malzeme talebinde bulunulabilir.
<b>TEHDİTLER</b>	<b>GT STRATEJİLERİ</b>	<b>ZT STRATEJİLERİ</b>
<p>1.Okul etrafında madde bağımlısı bireylerin fazla olması</p> <p>2.Öğrencilerin zararlı maddelere kolay ulaşabilecekleri bir sosyal çevrede bulunması</p> <p>3.Bulunulan bölgenin çok fazla göç alması</p> <p>4.Velilerinin eğitim seviyelerin farklı olması</p> <p>5.Okul giriş çıkışında gelen kişilerin risk faktörü olması</p> <p>6.Okul çevresinde köpeklerin çok fazla olması</p> <p>7.Marmara Üniv. Hastanesinde Psikiyatridan randevu almanın zor olması</p> <p>8.Öğrenci arasında sosyal medya faktörünün (facebook,twitter vb.) gibi sitelerdeki konuşmalarından kaynaklı kavğaların fazla olması</p> <p>9.Okul çevresinde internet kafe gibi öğrencileri olumsuz etkileyecek yerlerin bulunması</p>	<p><b>G18-T1:</b> Okul rehber öğretmeni,sınıf rehber öğretmenleri ve idare işbirliği içinde bulunarak madde bağımlılığının sonuçları hakkında öğrencilerle konuşmalar ve çeşitli bilinçlendirme etkinlikleri yapılabilir.</p> <p><b>G4-T2:</b> Okul spor salonunda öğrencilerin aktif kullanabilmeleri için zamanlar ayrılarak öğrencilerin zararlı maddelere yönelme yerine sportif faaliyetlere yönlendirilmesi sağlanabilir.</p> <p><b>G1-T4:</b> Okulun genç kadrosunun enerjisinden faydalanarak ek ders ve çalışma takvimi oluşturularak okuma yazma bilmeyen velilere okuma ve yazma kursları ya da çocuklarla sağlıklı iletişim kurma ve bilgilendirme kursları açılabilir.</p> <p><b>G6-T9:</b> Okulun bilişim sınıflarının belli zaman aralıklarında öğrencilerin kullanıma açılmasıyla öğrencilerin internet kafeye gitme alışkanlıklarından vazgeçirilmeleri sağlanabilir.</p>	<p><b>Z16-T1:</b>Okul güvenlik sisteminin artırılarak Öğrencilerin okul etrafındaki bireylerle iletişimlerinin engellenmesi.</p> <p><b>Z9-T2:</b> Okuldaki rehber öğretmeni sayısının artırılarak tüm sınıf düzeyindeki öğrencilere düzenli bir şekilde rehberlik yapılabilmesi.</p> <p><b>Z12-T4:</b> Veli görüşme odasında iyileştirme yapılarak öğretmenlerin görüşmeye gelen velilerle daha verimli görüşmeler yapabilmelerinin sağlanması.</p> <p><b>Z14- T2:</b> Okulda bayan bir idarecinin daha yer alması sağlanarak okuldaki kız öğrencilere yönelik tehditlere karşı tedbirlerin alınmasının daha kolay bir hale gelmesi.</p> <p><b>Z24-T4:</b> Okul çok amaçlı salonunun bir an önce yapılması sağlanarak velilere yönelik eğitimin daha sistematik ve yararlı hale gelmesi sağlanabilir.</p>

Kurum içi ve dışı analiz sonuçlarına göre mevcut durum incelenmiştir.Buna göre ücretli öğretmen sayımız yapılan kadrolu öğretmen atamalarıyla büyük ölçüde giderilmiştir.Eksik olan temizlik personeli ve teknik eleman sayımız tamamlanmıştır.2014 yılına kadar devam eden yönetici değişikliğimiz kurumumuza yapılan müdür atamalarıyla son bulmuştur.Bununla birlikte okulumuzda yaşanan disiplin sorunlarında azalma olduğu gözlenmiştir.

## Gelişim ve Sorun Alanları

Okul Müdürlüğümüzün Gelişim ve Sorun Alanları; Kurum içi ,GZFT, Kurum dışı (PEST) Analizi çalışmaları, paydaş anketleri, birebir yapılan görüşmeler sonucunda elde edilen veriler doğrultusunda katılımcı bir yaklaşım kapsamında aşağıdaki şekilde tespit edilmiştir.

<b>1.TEMA: EĞİTİME ERİŞİMİN ARTTIRILMASI</b>
<b>1. Okulumuzda devamsızlık oranının yüksek olması</b>
<b>2. Velilerin okula karşı ilgisiz olması</b>
<b>3. Okul güvenlik sisteminin yetersiz olması</b>
<b>4. Okul etrafında okul ile ilgisi olmayan bireylerin bulunması</b>
<b>5. Engelli öğrenciler için okul fiziki yetersizliğinin bulunması</b>
<b>6. Bazı öğrencilerde okula karşı olumsuz tutumun bulunması</b>

<b>2.TEMA :EĞİTİMDE KALİTENİN ARTTIRILMASI</b>
<b>1.Proje ,yarışma,sergi gibi aktivitelere katılan öğrenci ve öğretmen sayısının yetersiz olması</b>
<b>2.Sınıfların ve lavaboların temizliği konusunda yetersizliklerin olması</b>
<b>3.Çevre itibari ile öğrencileri kötü alışkanlıklara özendirerek alışkanlıklara özendirerek ortamların varlığı</b>
<b>4.Öğrencilerde ve velilerde ders dışı aktivitelere istek ve teşviklerin yetersiz olması</b>
<b>5.Öğrencilerde verimli teknoloji kullanımının yetersiz olması</b>
<b>6.Eğitsel,mesleki ve kişisel rehberlik hizmetlerinin yetersiz olması</b>

<b>3.TEMA: KURUMSAL KAPASİTENİN GELİŞTİRİLMESİ</b>
<b>1.Engelli öğrenciler için kurum fiziki yapısının yetersizliği</b>
<b>2.Laboratuvarın ve atölye donanımlarının yetersizliği</b>
<b>3.İş güvenliği ve acil durum eylem planlarındaki yetersizlik</b>
<b>4.Çalışanların motivasyonlarını arttırıcı unsurların yetersizliği</b>
<b>5.Sanat derslerinin ürünlerinin sunumundaki vitrin ve sergi salonu alanlarının yetersiz olması</b>

## STRATEJİK PLAN MİMARİSİ

Yasal yükümlülükler ve mevzuat analizi, üst politika belgeleri, literatür taraması, GZFT analizi ve eğitim sisteminin gelişim ve sorun alanları dikkate alınarak Sultan Abdülhamit Han Ortaokulu 2015-2019 Stratejik Planı'nın temel mimarisi oluşturulmuştur. Geleceğe yönelik bölümü bu mimari çerçevesinde yapılandırılmıştır.

- 1. Eğitim ve Öğretime Erişim**
  - 1.1. Eğitim ve Öğretime Katılım ve Tamamlama**
    - 1.1.1. Okul öncesi eğitimde okullaşma devam ve tamamlama
    - 1.1.2. Zorunlu eğitimde okullaşma, devam ve tamamlama
    - 1.1.3. Özel eğitime erişim ve tamamlama
- 2. Eğitim ve Öğretimde Kalite**
  - 2.1. Öğrenci Başarısı ve Öğrenme Kazanımları**
    - 2.1.1. Öğrenci
    - 2.1.2. Öğretmen
    - 2.1.3. Öğretim programları ve materyalleri
    - 2.1.4. Eğitim - öğretim ortamı ve çevresi
    - 2.1.5. Rehberlik
    - 2.1.6. Ölçme ve değerlendirme
- 3. Kurumsal Kapasite**
  - 3.1. Beşeri Altyapı**
    - 3.1.1. İnsan kaynakları planlaması
    - 3.1.2. İnsan kaynakları yönetimi
    - 3.1.3. İnsan kaynaklarının eğitimi ve geliştirilmesi
  - 3.2. Fiziki, Mali ve Teknolojik Altyapı**
    - 3.2.1. Finansal kaynakların etkin yönetimi
    - 3.2.2. Okul bazlı bütçeleme
    - 3.2.3. Eğitim yerleri ve altyapı
    - 3.2.4. Donatım
  - 3.3. Yönetim ve Organizasyon**
    - 3.3.1. Kurumsal yapının iyileştirilmesi
      - 3.3.1.1. Bürokrasinin azaltılması
      - 3.3.1.2. İş analizleri ve iş tanımları
    - 3.3.2. İzleme ve değerlendirme
    - 3.3.3. Sosyal tarafların katılımı ve yönetim
      - 3.3.3.1. Çoğulculuk
      - 3.3.3.2. Katılımcılık
      - 3.3.3.3. Şeffaflık ve hesap verebilirlik
    - 3.3.4. Kurumsal iletişim
    - 3.3.5. Bilgi Yönetimi
      - 3.3.5.1. Bakanlık hizmetlerinin e-Devlet aracılığıyla sunumu
      - 3.3.5.2. Elektronik ağ ortamlarının etkinliğinin artırılması
      - 3.3.5.3. Veri toplama ve analiz
      - 3.3.5.4. Veri iletimi ve bilgi paylaşımı

# **BÖLÜM 3**

# **GELECEĞE**

# **YÖNELİM**

## 1.1. GÖREVLERİMİZ (MİSYON)

Bilim ve teknolojinin ışığında, kültürel çeşitlilik içerisinde, farklılıkları bir değer kabul edip geleceği güvenle inşa eden bireyleri topluma kazandırmak.

## 1.2. MEFKÛREMİZ (VİZYON)

Millî ve manevî değerlere sahip, başarıyı hedefleyen nitelikli bireyler yetiştirmek.

### 1.3. TEMEL DEĞERLERİMİZ

DEĞERLERİMİZ
1.Atatürk ilke ve inkılaplarına bağlı kalarak Cumhuriyet'e sahip çıkarız.
2.Öğrencilerimize mesleki yönlendirme anlamında rehberlik ederiz.
3.Yaratıcı değişimi destekleriz ve sürekliliği sağlarız.
4.Tüm değerlerin temelinde sevginin yattığına inanırız.
5.Eğitimin, toplumları yükselten temel değerler olduğunu biliriz.
6.Paylaşımın kültürün bir değeri olduğunu biliriz.
7.Kısıtlı kaynakları verimi yüksek tutacak şekilde kullanırız.
8.Öğrencilerimizi bilim ve teknoloji ışığında eğitmeye özen gösteririz.
9.Günümüz teknolojisini aktif ve bilinçli kullanan bireyler yetiştirmek öncelikli amaçlarımız arasındadır.
10.Öğrendiği teknolojik bilgileri yaşamında kolaylıkla kullanabilen bir öğrenci profili amaç edinmekteyiz.
11.Kurumumuzda öğrenci-öğretmen-veli işbirliğinin önemine inanır ve bu konuda velilerimizle iletişimin sürekliliğine inanırız.
12.Tiyatro, sergi, gezi, kermes gibi etkinliklerde öğrencilerimizin özgüven kazanarak sosyalleşmelerine katkıda bulunmak önceliklerimiz arasındadır.
13.Yardıma muhtaç olan herkese sahip çıkar,güçlünün değil haklının yanında yer alırız.
14.Görevlerimizi ve sorumluluklarımızı bir karşılık beklemeden görevimiz olduğu için yaparız.
15.Okulumuz kurum kültüründe çift yönlü ve olumlu iletişim ortamı oluşturulmasına özen gösteririz.
16.Öğrencilerimizin farklılıklarını bir değer kabul edip saygı duyarak gelişimlerine katkı sağlamaya çalışırız.
17.Okulumuzun genç ve dinamik kadrosunun başarısına güvenerek kurumumuzun gelişimine katkı sağlarız.
18.Okulumuzda bulunan her bireyin eşit olmasına özen gösteririz.
19.Bireysel farklılıklara saygı gösterilmesi gerektiğine inanırız.

## B. STRATEJİK PLAN GENEL TABLOSU

<b>Tema 1</b> <b>Eğitim Ve Öğretime</b> <b>Erişimin Artırılması</b>	<b>Tema 2</b> <b>Eğitim Ve Öğretimde</b> <b>Kalitenin Artırılması</b>	<b>Tema 3</b> <b>Kurumsal Kapasitenin</b> <b>Geliştirilmesi</b>
<p><b>Stratejik Amaç 1:</b> Her bireyin örgün ve yaygın eğitim hakkına eşit ve adil bir şekilde erişimini ve tamamlamalarını sağlamak.</p>	<p><b>Stratejik Amaç 2.:</b> Öğrencilerimize ulusal ve uluslararası ölçütlerde bilgi, beceri, tutum ve davranışın kazandırılması ile girişimci, yenilikçi, yaratıcı, dil becerileri yüksek, iletişime ve öğrenmeye açık, özgüven ve sorumluluk sahibi, sağlıklı ve mutlu bireylerin yetişmesine imkân sağlamak.</p>	<p><b>Stratejik Amaç 3:</b> Eğitime erişimi ve eğitimde kaliteyi artıracak etkin ve verimli işleyen bir kurumsal yapıyı tesis etmek için; mevcut beşeri, fiziki, mali ve teknolojik yapı ile yönetim ve organizasyon yapısını iyileştirmek.</p>
<p><b>Eğitim Öğretime Katılım ve Tamamlama</b></p> <p><b>Stratejik Hedef 1.1.:</b> Bireylerin anasınıfı ve ortaokul ve özel eğitim katılım oranını artırarak, tamamlamalarını sağlamak.</p>	<p><b>Öğrenci Başarısı ve Öğrenme Kazanımları</b></p> <p><b>Stratejik Hedef 2.1.:</b> Bütün bireylerin bedensel, ruhsal ve zihinsel gelişimlerine yönelik faaliyetlere katılım oranını ve öğrencilerin akademik başarı düzeylerini artırmak.</p> <p><b>Eğitim ve Öğretim ile İstihdam İlişkisinin Geliştirilmesi</b></p> <p><b>Stratejik Hedef 2.2.:</b>Bireylerin ilgi istek ve yetenekleri doğrultusunda ortaöğretim kurumlarına yönlendirmek.</p> <p><b>Yabancı Dil ve Hareketlilik</b></p> <p><b>Stratejik Hedef 2.3.:</b>Eğitimde yenilikçi yaklaşımlar kullanılarak öğrenci ve personelin yabancı dil yeterliliğini artırmak.</p>	<p><b>Beşeri Alt Yapı</b></p> <p><b>Stratejik Hedef 3.1.:</b> Okulumuz hizmetlerinin kalitesini yükseltmek üzere personelin yeterliklerinin ve performansının geliştirildiği işlevsel bir insan kaynakları yönetimiyle insan kaynağının niteliğini ve verimliliğini artırmak.</p> <p><b>Fiziki ve Mali Alt Yapı</b></p> <p><b>Stratejik Hedef 3.2.:</b> Nitelikli ve güvenli bir eğitim-öğretim ortamı oluşturarak, etkin ve verimli bir mali yönetim yapısı oluşturmak.</p> <p><b>Yönetim ve Organizasyon, Bilgi Yönetimi ve Kurumsal İletişimin Artırılması</b></p> <p><b>Stratejik Hedef 3.3.:</b>Katılımcı, çoğulcu, şeffaf; bürokrasinin azaltıldığı, hesap verilebilir, denetim ve rehberlik faaliyetleriyle desteklenen, etkin bilgi-yönetim sistemiyle hizmet veren; bir yönetim ve organizasyon yapısı oluşturmak.</p>

## TEMA, AMAÇ, HEDEF VE STRATEJİLER (TEDBİRLER)

**STRATEJİK AMAÇ 1:** Her bireyin örgün ve yaygın eğitim hakkına eşit ve adil bir şekilde erişimini ve tamamlamalarını sağlamak.

### ➤ Eğitim Öğretime Katılım ve Tamamlama

**Stratejik Hedef 1.1.:** Bireylerin anasınıfı, özel eğitim ve ortaokula katılım oranını artırarak, tamamlamalarını sağlamak.

#### Hedefin Mevcut Durumu

2014 okullaşma oranlarına bakıldığında ilkokul eğitimi düzeyinde %99,90 oranını yakaladığımızı görmekteyiz.

Örgün eğitimde okullaşma oranı ilkokulda ilimizde %99,80, ilçemizde 99,80 iken okulumuzda %99,90'dır

İlkokullarda 20 gün ve üzeri devamsızlık yapan öğrenci oranı ilimizde %4,85, ilçemizde %0,1 iken okulumuzda %1,80'tir.

Okullaşma oranlarımızın yükseltilmesi için öğrencilerimizin eğitim kurumlarımızdaki devamsızlık ve okul terklerinin en aza indirilerek eğitim sürelerinin örgün eğitim içerisinde tamamlanması gerekmektedir

PERFORMANS GÖSTERGESİ	ALT KIRILIM PERFORMANS GÖSTERGESİ	Mevcut Durum			HEDEF
		2012	2013	2014	2019
PG.1.1.1: Okullaşma Oranı (%)	Anasınıfı	90	92	97	100
	ORTAOKUL	95	97	98	100
PG.1.1.2: Özel eğitime yönlendirilen bireylerin yönlendirildikleri eğitime erişim oranı (%)		95	97	98	100
PG.1.1.3: Örgün Eğitimde devamsızlık oranı (20 gün ve üzeri) (%)		-	2,5	2,05	1
PG.1.1.4: Sürekli devamsız öğrenci oranı (%)			1,2	1,41	0,00



	<b>TEDBİRLER</b>	<b>Sorumlu Birim</b>
	Özel eğitim hizmetlerine erişim ve niteliği artırmak için okulumuzda donanımlı bir özel eğitim sınıfı oluşturmak için çalışmalar yapılacaktır. Kaynaştırma ve üstün zekâlı öğrencilerinin etkili eğitim alabilmeleri için Bireysel eğitim Planı ve uygulaması hakkında öğretmenleri bilgilendirici çalışmalar yapılacaktır.	Rehberlik Servisi
	Öğrencilerin devamsızlıkları titizlikle takip edilerek özürsüz devamsızlık en aza indirilecek. Devamsızlık yapan öğrencilerin velileri okula çağrılacak bilgi verilerek sebebi araştırılacak, devamında evlere devamsızlık mektubu gönderilecek, ev ziyaretleri yapılacak. Okula devam sorunu yaşayan öğrencilere ve bu öğrencilerin ailelerine yönelik kişisel ve sosyal rehberlik çalışmaları yapılacaktır.Okula devamin sağlanamaması durumunda ilçe MEM'e bilgi verilecek.	Okul İdaresi
	Ekonomik dezavantajı bulunan öğrencilerin tespiti yapılarak aile birliği tarafından desteklenmeleri sağlanacak	Okul Aile Birliği
	Özel eğitim desteği ihtiyacı olan hiçbir öğrencimiz eğitimden mahrum bırakılmayacak ihtiyaç doğrultusunda özel eğitim alt sınıfına yönlendirilecek.	Okul İdaresi

## **TEMA II : EĞİTİM VE ÖĞRETİMDE KALİTENİN ARTIRILMASI**

**STRATEJİK AMAÇ 2:** Öğrencilerimize ulusal ve uluslararası ölçütlerde bilgi, beceri, tutum ve davranışın kazandırılması ile girişimci, yenilikçi, yaratıcı, dil becerileri yüksek, iletişime ve öğrenmeye açık, özgüven ve sorumluluk sahibi, sağlıklı ve mutlu bireylerin yetişmesine imkân sağlamak.

### **Öğrenci Başarısı ve Öğrenme Kazanımları**

**Stratejik Hedef 2.1.:** Bütün bireylerin bedensel, ruhsal ve zihinsel gelişimlerine yönelik faaliyetlere katılım oranını ve öğrencilerin akademik başarı düzeylerini artırmak.

#### **Hedefin Mevcut Durumu**

Nitelikli bir insan gücüne sahip olabilmemiz için eğitim öğretime erişim ve tamamlamanın yanı sıra, bireylerin kaliteli bir eğitim öğretim almalarının önemi de göz ardı edilemez bir gerçektir. Bireylere, kendilerinde var olan potansiyellerini ortaya çıkarabilme imkânı bulabilecekleri, bedensel, zihinsel ve ruhsal yönden gelişimlerini sürdürürken akademik yönden de başarı düzeylerinin yükseldiği bir eğitim öğretim imkânı sunulmalıdır.

Bu nedenle bireylerin akademik başarılarının yanı sıra sosyal, kültürel ve sportif faaliyetlere katılım oranlarının da yükselmesini hedeflemekteyiz.

Okulumuz öğrenci başarı oranları incelendiğinde 2014 verileriyle; sınıf geçme oranının % 98,90 olduğu görülmektedir.

#### Performans Göstergeleri

PERFORMANS GÖSTERGESİ	ALT KIRILIM PERFORMANS GÖSTERGESİ	Mevcut Durum			HEDEF
		2012	2013	2014	2019
<b>PG.2.1.1:</b> Ulusal düzeyde yapılan yarışma, sosyal, kültürel, sportif faaliyetlere katılan öğrenci sayısı		4	10	15	30
<b>PG.2.1.2:</b> Yeni öğretim programları, materyaller, metot ve teknikler ile ilgili olarak yapılan seminer, kurs vb. etkinliklere katılan öğretmen oranı (%)			5	5	30
<b>PG.2.1.3:</b> Öğrencilerin yılsonu başarı puanı ortalamaları	5.SINIF	-	74,72	75,68	90
	6.SINIF	-	72,13	77	90
	7.SINIF	-	65	69	90
	8.SINIF	-	66	68	90
<b>PG.2.1.4:</b> Sınıf tekrar oranı (%)		-	1,2	1,41	0,2
<b>PG.2.1.5:</b> Teşekkür Takdir Belgesi alan öğrenci oranı (%)	Teşekkür Belgesi(2. Dönem)	-	34	35	50
	Takdir Belgesi (Dönem)	-	14	14	30
<b>PG.2.1.6:</b> Öğrenci basına okunan kitap sayısı		-	-	7	10
<b>PG.2.1.7:</b> Takviye(Yetiştirme) kurslarına katılan öğrenci sayısı(%)			15	17	60
<b>PG.2.1.8:</b> Lisanslı öğrenci oranı (%)		2	3	5	20
<b>PG.2.1.9:</b> Okul Bünyesinde Düzenlenen sportif etkinlik sayısı		5	5	7	20
<b>PG.2.1.10:</b> Okul Bünyesinde Düzenlenen Sosyal ve Kültürel etkinlik sayısı		5	6	7	15

	<b>TEDBİRLER</b>	<b>Sorumlu Birim</b>
	Uluslararası düzeyde yarışma, sosyal, kültürel ve sportif faaliyetlerle ilgili veli/ öğrenci / öğretmenleri bilinçlendirmeye yönelik rehberlik faaliyetleri yapılacaktır.	Öğretmenler Kurulu
	Ulusal düzeyde yapılan yarışma, sosyal, kültürel ve sportif faaliyetlere katılan öğrenci sayısının artırılması için yerel yönetimler, STK, hayırseverler, okul aile birliğinden destek alınarak öğrencileri teşvik edici, özendirici ödüller verilmesi için faaliyet ve projeler yapılacaktır.	Okul Aile Birliği
	Yeni öğretim metotları, materyaller, yöntem ve tekniklerle ilgili olarak son gelişmeleri ve örnek uygulamaları paylaşmak üzere branşlar bazında öğretmenlerin geniş katılımları ile çalıştaylar düzenlenecektir, ayrıca merkezi olarak düzenlenecek hizmetiçi eğitimler ve çalıştaylara katılımlar teşvik edilecektir.	Okul İdaresi
	Öğrencilerin okul bünyesinde düzenlenecek sportif etkinliklere katılımını artırmak için etkinlik çeşitliliği artırılacak. Masa tenisi, satranç, futbol, yakar top vb. turnuvalar düzenlenecek.	Beden Eğitimi Zümresi
	Okul bünyesinde düzenlenecek sosyal kültürel etkinlik çeşitliliği artırılarak daha sosyal ve öz güveni yüksek bireyler yetiştirilecek. Tiyatro, drama, kitap okuma yarışması, gezi vb. etkinlikler düzenlenecek.	Öğretmenler Kurulu
	Öğrencilerin akademik başarısını yukarı çekebilmek için rehberlik servisi tarafından velilere düzenli aralıklarla seminerler düzenlenerek daha bilinçli bir veli profili oluşturulacak.	Rehberlik Servisi
	Öğrencileri kitap okumaya teşvik için okul bünyesinde velilerinde dâhil olduğu kitap okuma yarışmasının düzenlenmesine devam edilecek.	Türkçe Zümresi

## **Yabancı Dil ve Hareketlilik**

**Stratejik Hedef 2.2.:Eğitimde yenilikçi yaklaşımlar kullanılarak öğrenci ve personelin yabancı dil yeterliliğini artırmak.**

### **Hedefin Mevcut Durumu**

Gerek ekonomik, gerek kültürel etkileşim açısından bakıldığında küreselleşen dünyada uluslararası hareketliliğin önemi her geçen gün daha da artmaktadır. Bireylerin uluslararası hareketlilikte etkin şekilde yer alabilmeleri için en az bir yabancı dili iyi derecede öğrenmiş olması gerekmektedir. Elde edilen tüm verilerden, ülkemizde olduğu gibi ilçemizde de bu anlamda önemli bir eksikliğin olduğu göz ardı edilemez.

Bu sebeple yabancı dil öğretiminde yeni yaklaşımlar geliştirilerek bireylerin yabancı dil yeterliliğinin artırılması ve buna paralel olarak çeşitli program, faaliyet ve projeler ile de uluslararası hareketliliğe katılım oranlarının yükseltilmesi hedeflenmektedir.

Yabancı dil konusunda var olan eksiklerimizi gidermek adına okulumuzda DynEd İngilizce Dil Eğitimi programı uygulamalarının teşvik edilmesi istenmiştir. Ancak okulumuz binasının yetersizliğinden ötürü bilişim sınıfı açamamış olmamız sebebiyle bu çalışmalara istenilen düzeyde katılım sağlayamamış bulunmaktayız.Okulumuz İngilizce branş öğretmenlerine DynEd İngilizce Dil Eğitimi cd'leri ve şifreleri dağıtılmıştır.

PERFORMANS GÖSTERGESİ	ALT KIRILIM PERFORMANS GÖSTERGESİ	Mevcut Durum			HEDEF
		2012	2013	2014	2019
PG.2.3.1: Okul ve kurumlarda hazırlanan uluslararası proje sayısı		0	0	0	2
PG.2.3.2: Uluslararası hareketlilik programlarına/ projelerine katılan yönetici sayısı		0	0	0	2
PG.2.3.3: Uluslararası hareketlilik programlarına/ projelerine katılan öğretmen sayısı		0	0	0	8
PG.2.3.4: Uluslararası hareketlilik programlarına/ projelerine katılan öğrenci sayısı		0	0	0	12
PG.2.3.5: Yabancı dil dersi yılsonu puanı ortalaması	5 sınıf		68	57	85
	6 sınıf		57	58	85
	7 sınıf		56	55	75
	8 sınıf		53	54	75

TEDBİRLER		Sorumlu Birim
	Öğretmenlerimiz uluslararası hareketlilik programları (Erasmus+, e-twinning gibi AB projeleri) hakkında bilgilendirilerek katılım için gerekli rehberlik yapılacak. Rehberlik aşamasında İlçe MEM Avrupa Birliği projeler bölümünden destek istenecek.	İngilizce Zümresi
	Uluslararası hareketlilik programlarına başvuru yapacak öğretmenlerin karşılaştıkları olumsuzlukları gidermek için bu alanda tecrübe kazanmış öğretmen ve idarecilerin yardımlarını alabilmeleri için gerekli koşulları sağlanacaktır.	Okul İdaresi
	Çocuk kulübü çalışmaları kapsamında öğrencilerin yabancı dil dersine katılmaları için teşvik edilecek. Okulumuzda ilkökul seviyesinde bir dil laboratuvarı oluşturmak için gerekli çalışmalara başlanacak.	Okul İdaresi

## TEMA 3: KURUMSAL KAPASİTENİN GELİŞTİRİLMESİ

**STRATEJİK AMAÇ 3:** Eğitime erişimi ve eğitimde kaliteyi artıracak etkin ve verimli işleyen bir kurumsal yapıyı tesis etmek için; mevcut beşeri, fiziki, mali ve teknolojik yapı ile yönetim ve organizasyon yapısını iyileştirmek.

### Beşeri Alt Yapı

**Stratejik Hedef 3.1.:** Müdürlüğümüz hizmetlerinin kalitesini yükseltmek üzere personelin yeterliklerinin ve performansının geliştirildiği işlevsel bir insan kaynakları yönetimi sağlanarak insan kaynağının niteliğini ve verimliliğini artırmak.

### Hedefin Mevcut Durumu

Kurumların hizmet faaliyetlerini etkin ve verimli bir şekilde yerine getirebilmesi için yeterli ve nitelikli bir işgücüne sahip olması gerekmektedir. Kurum personelinin nitelikli hizmet üretmesinde hizmet tanımları ve görev alanlarının kapsamlı bir şekilde düzenlenmiş olması, iş ve işlemlerin yürütülmesinde kolaylık ve verimliliği beraberinde getirecektir.

Bu bağlamda okulumuzda işlevsel bir insan kaynakları yönetimi ile nitelikli hizmet üretme ve kurum kültürü ile çalışan motivasyonunun artırılması hedeflenmektedir.

Okulumuzda 2014 yılı verilerine göre öğretmen başına düşen öğrenci oranı 23'tür. Okulumuzda yönetici sayılarımızın norm kadroya oranı % 100, öğretmen sayılarımızın norma kadroya oranı %80'dir.

2014 yılında Müdürlük bünyesindeki personele kurum kültürü ve motivasyonunu artırmaya yönelik toplam 2 etkinlik gerçekleştirilmiştir.

PERFORMANS GÖSTERGESİ	ALT KIRILIM PERFORMANS GÖSTERGESİ	Mevcut Durum			HEDEF
		2013	2014	2015	2019
PG. 3.1.1: Öğretmen başına düşen öğrenci sayısı		25	23	21	17
PG. 3.1.2: Öğretmen normu doluluk oranı (%)		-	-	80	100

<b>PG. 3.1.3:</b> Personel ( Memur, Hizmetli) ihtiyaca göre doluluk oranı (%)		50	60	80	<b>100</b>
<b>PG. 3.1.4:</b> Asil yönetici sayısının toplam yönetici sayısına oranı (%)		20	40	100	<b>100</b>
<b>PG. 3.1.5:</b> FATİH Projesi / Eğitimde Teknoloji Kullanma Kursu alan öğretmen oranı (%)		-	-	10	<b>100</b>
<b>PG. 3.1.6:</b> Personel başına yıllık hizmet içi eğitim süresi (saat)	Yönetici	-	-	20	<b>60</b>
	Öğretmen	-	-	10	<b>25</b>
	Yardımcı Personel	-	-	6	<b>20</b>
<b>PG. 3.1.7:</b> Lisansüstü eğitimini tamamlayan personel oranı (%)		-	-	2	<b>15</b>
<b>PG. 3.1.8:</b> Lisansüstü eğitimine devam eden personel oranı (%)	Y. Lisans	-	-	-	<b>15</b>
	Doktora	-	-	-	<b>3</b>
<b>PG. 3.1.9:</b> Kurum kültürü ve motivasyon artırıcı etkinlik sayısı		3	3	4	<b>7</b>
<b>PG. 3.1.10:</b> İş Sağlığı ve Güvenliği Uzmanlığı sertifikasına sahip personel sayısı		0	0	0	<b>2</b>

<b>TEDBİRLER</b>		<b>Sorumlu Birim</b>
Personele yönelik yapılacak ihtiyaç analizleri doğrultusunda ihtiyaç duyulan hizmet içi hizmet içi eğitimler hakkında İlçe MEM'e bilgi verilerek açılması talep edilecektir.		Okul İdaresi
FATİH Projesi/Eğitimde Teknoloji Kullanma Kursuna okulumuz öğretmenlerin katılımını sağlanacaktır.		Okul İdaresi

Okulumuzdaki destek personeli ihtiyacı tespit edilerek eksiklerin giderilmesi için İlçe MEM'e bilgi verilecektir. İhtiyaç giderilemediği durumda okul aile birliği olanaklarıyla destek personeli alınacaktır.	Okul Aile Birliği
Personelin çalışma motivasyonunu ve iş tatminini artırmaya yönelik sosyal ve kültürel faaliyetler düzenlenmesi için STK, Üniversite, yerel yönetimler, aydın- yazar, düşünür, akademisyen ve sanatçılarla iş birliğine gidilecektir.	OGYE
İstanbul'da yapılan mesleki kongre ve toplantılara personelin katılımı artırabilmek için bilgilendirme çalışmaları yapılarak katılım sağlanıp personelin kendini geliştirmesi için ortam hazırlanacaktır.	Okul İdaresi
Kurum kültürü ve motivasyon artırıcı etkinlikler yapılacaktır. Öğretmenler odasına öğretmenlerin tercih edeceği 2 adet eğitim, kültür, tarih, edebiyat, teknoloji vb. konulu dergi aboneliği yapılacaktır. Öğretmenlerin özel günlerinde (hastalık,doğum,vefat vb.) dayanışma içinde olacakları ortam oluşturulacak.	Okul Aile Birliği

### Fiziki ve Mali Alt Yapı

**Stratejik Hedef 3.2.:** Eğitim kademelerinde standartlara uygun, eğitim-öğretim ortamları oluşturarak yeni eğitim tesisleri kazandırmak, etkin ve verimli bir mali yönetim yapısı oluşturmak.

### Hedefin Mevcut Durumu

Eğitim-Öğretimde kalitenin artırılmasının önemli faktörlerden biri de eğitim öğretim kurumlarımızın fiziki kapasiteleri ile donanım ihtiyaçlarının giderilmesidir. Bu nedenle eğitim kurumlarımızın fiziki ortamlarının iyileştirilerek ihtiyaca cevap verecek düzeye getirilmesi, fiziki ve mali kaynakların kullanımında etkinliğin ve verimliliğin sağlanması hedeflenmektedir.

Okulumuzda 2014 yılı itibariyle derslik başına düşen öğrenci sayısı 35'tir. İlçemizdeki ikili eğitim yapan okulların oranı %66.66'dır.

Okulumuzun fiziki kapasitesinin geliştirilmesi ve imkânlar dâhilinde sosyal alanlar oluşturulması yoluyla kullanıcı memnuniyetinin artırılması için Eğitim-Öğretime destek sağlayabilecek hayırseverlerin teşviki sağlanarak; özel eğitime ihtiyacı olan bireylerin eğitim kurumlarının fiziki imkânlarından daha rahat yararlanabilmesi, böylelikle fiziki ve mali kaynakların etkin kullanımı beklenmektedir.

PERFORMANS GÖSTERGESİ	ALT KIRILIM PERFORMANS GÖSTERGESİ	Mevcut Durum			HEDEF
		2013	2014	2015	2019
<b>PG.3.2.1:</b> Derslik Başına Düşen Öğrenci Sayısı		30	35	30	<b>25</b>
<b>PG.3.2.2:</b> Hayırsever bağışlarının kurum bütçesine katkı oranı (%)		-	5	7	<b>20</b>
<b>PG.3.2.3:</b> Okul Aile birliğinin kurum bütçesine katkı oranı (%)		100	100	100	<b>100</b>
<b>PG.3.2.4:</b> Kurum tarafından yapılan faaliyet ve etkinliklerden elde edilen gelirlerin kurum bütçesine katkı oranı (%)		-	-	25	<b>35</b>
<b>PG.3.2.5:</b> Kurum fiziki kapasitesini geliştirme ve iyileştirmeye yönelik yapılan harcamaların kurum bütçesine oranı (%)			40	25	<b>50</b>
<b>PG.3.2.6:</b> Engellilerin kullanımına yönelik yapılan düzenleme sayısı		-	1	3	<b>5</b>

TEDBİRLER		Sorumlu Birim
STK'lar, Yerel Yönetimler, hayırseverler ile iş birliği yapılarak okul aile birliği daha güçlü hale getirilecek, ekonomik durumu iyi olmayan öğrenciler de desteklenecek.		Okul Aile Birliği
Ders ve laboratuvar araç-gereçleri, makine-teçhizat dâhil her türlü donatım malzemesi ihtiyaçlarını, öğretim programlarına ve teknolojik gelişmelere uygun olarak planlama doğrultusunda tedarik edilmesi ile ilgili üst makamlarla gerekli yazışmalar yapılacaktır.		Okul İdaresi
Bağışlar kurum bütçesinin önemli bir bölümünü oluşturduğundan bağış yapmanın		Okul Aile



önemi hakkında bilgilendirme yapılır fakat kayıt döneminde bağış alınmamasına dikkat edilir.	Birliği
Okulumuzda geleneksel olarak düzenlenen ve önemli bir gelir kaynağı olan kermeste bütün yönetici, öğretmen, veli ve öğrenciler ile sinerji oluşturarak karnaval havasında geçmesini sağlamak.	OGYE
Onarım, malzeme alımı gibi harcamalarda velimiz olan ustalar öncelikli tercih edilerek aidiyetli hissi verilmelidir. Kaliteli iş yapan ve ekonomik olanın tercih sebebi olması ilke edinilmelidir.	Satın Alma ve Teslim Alma Kom.

### Yönetim ve Organizasyon

**Stratejik Hedef 3.3.:**Katılımcı, çoğulcu, şeffaf,, bürokrasinin azaltıldığı, hesap verilebilir, denetim ve rehberlik faaliyetleriyle desteklenen, etkin bilgi-yönetim sistemiyle hizmet veren; bir yönetim ve organizasyon yapısı oluşturmak.

#### Hedefin Mevcut Durumu

Kurumsal yapı ve yönetim organizasyonlarını verimli hale getirmiş olan kurumlar incelendiğinde, katılımcı, çoğulcu, şeffaf, hesap verilebilir bir yöntemin etkisi öne çıkmaktadır. Eski anlayışların yerine, günün koşullarına uygun çağdaş bir yönetim anlayışının gereği kaçınılmazdır. Bu nedenle Müdürlüğümüzün de kurumsal yapı ile yönetim organizasyon yapısının etkin bir yapıya kavuşturulması hedeflenmektedir.

Katılımcılık, şeffaflık ve hesap verilebilirlik ilkeleriyle Müdürlüğümüz organizasyon yapısının bütünleştirilerek kurumsal kapasitenin geliştirilmesi hedeflenmektedir.

Kurumların nitelikli hizmet sunabilmeleri için her geçen gün artan talepleri karşılamada enformasyon teknolojilerinden en üst düzeyde yararlanmaları bir zorunluluk haline gelmiştir. Kısa sürede etkin ve doğru hizmet sunmanın yararlanıcı memnuniyeti açısından önemi de kaçınılmazdır. Bu nedenle Müdürlük olarak gelişen enformasyon teknolojilerinin imkân ve fırsatlarından en üst seviyede yararlanma amaçlanmaktadır.

Okulumuzun yaptığı çalışmaların, faaliyet ve duyuruların toplumun her kesimine ulaştırılması hedeflenmiştir. 2014 ALO 147 üzerinden 2 dilek/öneri/şikayet alınmıştır.

PERFORMANS GÖSTERGESİ	ALT KIRILIM PERFORMANS GÖSTERGESİ	Mevcut Durum			HEDEF
		2012	2013	2014	2019
PG.3.3.1:Katılımcı bir yönetim anlayışı çerçevesinde oluşturulan kurul, komisyon veya ekip sayısı		13	14	17	20
PG.3.3.1:Öğretmenler Kurulunda alınan kararların uygulanma oranı %		80	85	90	100
PG.3.3.1:Rehberlik ve denetim sonuçlarına göre kuruma yapılan bildirimlerin uygulanma oranı		-	-	-	100
PG.3.3.1: Bimer üzerinden yapılan şikâyet sayısı		-	-	-	0
PG.3.3.3: Alo 147 üzerinden yapılan müracaat sayısı		-	-	2	0
PG.3.3.3: Okulla ilgili medyada çıkan haber sayısı	Olumlu haber sayısı	-	-	2	3
	Olumsuz haber sayısı	-	-	-	0
PG.3.3.5:Okul Müdürü tarafından denetimi yapılan öğretmen oranı		-	-	100	100
PG.3.3.6: Kurumun lehine sonuçlanan dava oranı (%)	Kurumun lehine sonuçlanan dava oranı	-	-	-	-
PG.3.3.7.: Kadın yönetici sayısının toplam yönetici sayısına oranı (%)		-	-	-	33
PG.3.3.8: Okulun WEB sitesinden yapılan haber sayısı		-	-	10	30
PG.3.3.9: Okulun WEB sitesinin ziyaret edilme sayısı		-	-	300	1500
PG.3.3.11: Okulun WEB sitesinden yapılan duyuru sayısı		-	-	8	30
PG.3.3.12:Okulun elektronik ortam üzerinden sunduğu hizmet sayısı.		-	-	2	5

	TEDBİRLER	Sorumlu Birim
	Kurumsal ve idari kapasitenin geliştirebilmesi için çalışanların görüşlerinin alınacağı bireysel öneri sistemi oluşturularak personelin yönetime katılmaları sağlanacaktır.	OGYE
	Çalışan memnuniyetinin artırılmasına yönelik çalışanların görüşleri alınarak sosyal /kültürel ve sportif faaliyetlerin sayısının ve türünün artırılmasına yönelik çalışmalar yapılacaktır.	OGYE
	Kurumsal ve idari kapasitenin geliştirebilmesi için toplumun tüm kesimlerinin görüş ve önerilerinin alınacağı faaliyetler	OGYE

	yapılacaktır.	
	Mevzuat deęişikliklerinin ilgili taraflarca takip edilmesi için elektronik ortam üzerinden ve dięer iletişim kanalları kullanılarak bilgilendirme yapılacaktır.	Okul İdaresi
	Okul çalışanlarının stratejik planı benimsemeleri için rehberlik yapılacaktır.	Stratejik Plan Hazırlama Ekibi
	Yıllık faaliyet/eylem planının hazırlanarak paydaşlar bilgilendirilecektir.	İzleme Deę. Ekibi
	Yönetici, öğretmen, personelin (Memur, hizmetli) performanslarının deęerlendirilmesi için çalışmalar yapılacaktır.	Okul Müdürü
	Okulumuzla ilgili yazılı ve görsel medyada çıkan haberlerle ilgili arşiv oluşturulması için çalışmalar yapılacaktır.	Okul İdaresi
	Yönetici ve öğretmenlere AB projeleri konulu seminerlere katılımı teşvik edilecek proje hazırlayanlara destek sağlanacak.	Okul İdaresi
	Okulumuz Web sayfasının bilinirliği artırılarak kullanımı yaygınlaştırılacaktır.	Web Komisyonu
	Öğretmenlerimizin sınıflarında eğitim ve öğretim ile ilgili olan özgün çalışma ve faaliyetleri okulumuz internet sitesinde paylaşarak farkındalık oluşturulacaktır.	Web Komisyonu

## ***IV. BÖLÜM***

### ***MALİYETLENDİRME***



2014 YILIGELİRİN EKONOMİK SINIFLANDIRILMASI	
KAYNAKLAR	GELİRLER TUTARLARI
Bağışlar - Yardımlar	44.596.00
Kantin Kira Geliri	10.151.50
Diğer (Etkinlik-Organizasyon)	19.943.00
<b>GELİR GENEL TOPLAM</b>	<b>74.690.61</b>

\*Tabloda bulunan veriler Okul Aile Birliği kayıtlarına göre oluşturulmuştur (TEFBİS)

2014 GİDERİN EKONOMİK SINIFLANDIRILMASI	
GİDERİN ADI	GİDER TUTARLARI
<b>Bakım Onarım Giderleri</b>	
Elektrik Tesisatı Onarımları	
Su Tesisatı Bakım Onarım Giderleri	
Bilişim Araçları Bakım Onarım Giderleri	1.589,99
Genel Onarımlar	4.513,03
Kalorifer Tesisatı Onarımları	
<b>Dayanıklı Tüketim Malzemeleri ve Demirbaş Alımı</b>	
Mutfak Mefruşat Giderleri	214,50
Sınıf Donatım Malzemesi Alımı	
<b>Kırtasiye ve Büro Malzemesi Alımları</b>	
Kırtasiye ve Büro Malzemeleri Alımı	5.247,00
Eğitim Araçları - Materyal Alımı	662,00
<b>Kurumlara Yapılan Aktarım ve Ödemeler</b>	
Diğer Meb Kurumları	1.360,00
<b>Mal ve Malzeme Alımları</b>	
Temizlik Malzemeleri Alımı	1.463,20
Spor Malzemeleri Alımı	2.569,20
Etkinlik-Organizasyon Mal ve Malzeme Alımları	150,03

Ödül Malzemeleri Alımı	
Malzeme Alımı	15482,49
Personel Giyecek Alımlar	60,00
<b>Öğrenci,Hane Halkı ve Diğer Yardımlar</b>	
Öğrenci Giyim Yardımı	
Yarışma-Proje Giderleri	
Öğrenci Kırtasiye Yardımı	
<b>Personel Gider ve Ödemeleri</b>	
Personel Gider ve Ödemeleri	37.509,11
<b>Genel Giderler</b>	
Sabit Giderler	726,75
<b>GİDER GENEL TOPLAM</b>	<b>71.547,30</b>

\*Tabloda bulunan veriler Okul Aile Birliği kayıtlarına göre oluşturulmuştur (TEFBİS)

**Tablo: 2015 -2019 Stratejik Planı Harcama Birimleri 5 Yıllık Tahmini Ödenekleri Tablosu**

YILLAR	Bakım Onarım Giderleri	Dayanıklı Tüketim Malzemeleri ve Demirbaş Alımı	Kırtasiye ve Büro Malzemesi Alımları	Kurumlara Yapılan Aktarım ve Ödemeler	Mal ve Malzeme Alımları	Öğrenci, Hane Halkı ve Diğer Yardımlar	Personel Gider ve Ödemeleri	Genel Giderler	TOPLAM
2015	9.000	-	5.000	3.000	3.000	-	40.000	2.000	62000
2016	4.000	2000	5.000	3.000	3.000	1000	45.000	2.000	62000
2017	9.000	2500	5.000	3.000	3.000	1000	40.000	2.000	62000
2018	3.000	3000	5.000	3.000	3.000	1000	46.000	2.000	63000
2019	2.000	3000	5.000	3.000	3.000	1500	47.000	2.000	62000
<b>GENEL TOPLAM</b>	<b>27.000</b>	<b>10.500</b>	<b>25.000</b>	<b>15.000</b>	<b>15.000</b>	<b>4500</b>	<b>218.000</b>	<b>10.000</b>	<b>310.000</b>

## V. BÖLÜM

### İZLEME VE DEĞERLENDİRME

#### İZLEME ve DEĞERLENDİRME

##### 2015-2019 Stratejik Planı İzleme Ve Değerlendirme Modeli

5018 sayılı Kamu Mali Yönetimi ve Kontrol Kanunu'nun amaçlarından biri makro planlarda yer alan politika ve hedefler doğrultusunda kamu kaynaklarının etkili, ekonomik ve verimli bir şekilde elde edilmesi ve kullanılmasını, hesap verebilirliği ve malî saydamlığı sağlamak üzere, kamu malî yönetiminin yapısını ve işleyişini düzenlemektir.

Bu amaç doğrultusunda kamu idarelerinin stratejik planlar vasıtasıyla, kalkınma planları, programlar, ilgili mevzuat ve benimsedikleri temel ilkeler çerçevesinde geleceğe ilişkin misyon ve vizyonlarını oluşturması, stratejik amaçlar ve ölçülebilir hedefler saptaması, performanslarını önceden belirlenmiş olan göstergeler doğrultusunda ölçmesi ve bu sürecin izleme ve değerlendirmesini yapmaları gerekmektedir.

Bu kapsamda 2015-2019 döneminde, kalkınma planları ve programlarda yer alan politika ve hedefler doğrultusunda kaynaklarının etkili, ekonomik ve verimli bir şekilde elde edilmesi ve kullanılmasını, hesap verebilirliği ve saydamlığı sağlamak üzere Sultan Abdülhamit Han Ortaokulu 2015-2019 Stratejik Planı hazırlamıştır. Hazırlanan planın gerçekleşme durumlarının tespiti ve gerekli önlemlerin zamanında ve etkin biçimde alınabilmesi için 2015-2019 Stratejik Planı İzleme ve Değerlendirme Modeli geliştirilmiştir. Bu model kapsamında belirlenen performans hedeflerine ulaşıp ulaşılmadığı '*Performans Göstergesi İzleme Formu*' kullanılarak tespit edilip, varsa hedeften sapma analizleri yapılacak ve ilgili bölümlerin iyileştirme önerileri alınacaktır.

İzleme, stratejik plan uygulamasının sistematik olarak takip edilmesi ve raporlanmasıdır. Değerlendirme ise, uygulama sonuçlarının amaç ve hedeflere kıyasla ölçülmesi ve söz konusu amaç ve hedeflerin tutarlılık ve uygunluğunun analizidir.

Sultan Abdülhamit Han Ortaokulu 2015-2019 Stratejik Planı İzleme ve Değerlendirme Modeli'nin çerçevesini;

1. Sultan Abdülhamit Han Ortaokulu 2015-2019 Stratejik Planı ve performans programlarında yer alan performans göstergelerinin gerçekleşme durumlarının tespit edilmesi,
2. Performans göstergelerinin gerçekleşme durumlarının hedeflerle kıyaslanması,
3. Sonuçların raporlanması ve paydaşlarla paylaşımı,
4. Güncelleme dâhil gerekli tedbirlerin alınması

süreçleri oluşturmaktadır.



Sultan Abdülhamit Han Ortaokulu 2015-2019 Stratejik Planı'nda yer alan performans göstergelerinin gerçekleşme durumlarının tespiti yılda iki kez yapılacaktır. Yılın ilk altı aylık dönemini kapsayan birinci izleme kapsamında, İzleme ve Değerlendirme Ekibi tarafından harcama birimlerinden sorumlu oldukları göstergeler ile ilgili gerçekleşme durumlarına ilişkin veriler toplanarak konsolide edilecektir. Göstergelerin gerçekleşme durumları hakkında hazırlanan rapor üst yöneticiye sunulacak ve böylelikle göstergelerdeki yıllık hedeflere ulaşılmasını sağlamak üzere gerekli görülebilecek tedbirlerin alınması sağlanacaktır.

Yılın tamamını kapsayan ikinci izleme dâhilinde İzleme ve Değerlendirme Ekibi tarafından harcama birimlerinden sorumlu oldukları göstergeler ile ilgili yıl sonu gerçekleşme durumlarına ait veriler toplanarak konsolide edilecektir. Yılsonu gerçekleşme durumları, varsa gösterge hedeflerinden sapmalar ve bunların nedenleri üst yönetici başkanlığında harcama birim yöneticilerince değerlendirilerek gerekli tedbirlerin alınması sağlanacaktır. Ayrıca stratejik planın yıllık izleme ve değerlendirme raporu hazırlanarak kamuoyu ile paylaşılacaktır.

Ayrıca, okul, kurum ve müdürlük düzeyinde stratejik hedeflerin gerçekleşme yüzdesi izleme ve değerlendirme sistemi üzerinden takip edilecek ve göstergelerin gerçekleşme durumları düzenli olarak kamuoyu ile paylaşılacaktır.

## **İZLEME ve DEĞERLENDİRME MODELİ:**

### **I. DÖNEM (Ocak / Temmuz)**

#### **Yapılacak İşler**

1. İzleme ve Değerlendirme Ekibi tarafından harcama birimlerinden sorumlu oldukları göstergeler ile ilgili gerçekleşme durumlarına ilişkin verilerin toplanması ve konsolide edilmesi.
2. Göstergelerin gerçekleşme durumları hakkında hazırlanan raporun üst yöneticiye sunulması.

**Raporlama Zamanı:** Her yılın Temmuz ayı içerisinde.

### **II. DÖNEM (Bütün Yıl)**

#### **Yapılacak İşler**

1. İzleme ve Değerlendirme Ekibi tarafından harcama birimlerinden sorumlu oldukları göstergeler ile ilgili yılsonu gerçekleşme durumlarına ilişkin verilerin toplanması ve konsolide edilmesi
2. Üst yönetici başkanlığında harcama birim yöneticilerince yılsonu gerçekleşmelerinin, gösterge hedeflerinden sapmaların ve sapma nedenlerin değerlendirilerek gerekli tedbirlerin alınması.

**Raporlama Zamanı:** İzleyen yılın Şubat ayı sonuna kadar.

Kurumumuza ait bu stratejik plandaki hedeflerin gerçekleşip gerçekleşmediğini ölçmek ve değerlendirmek için İzleme ve Değerlendirme Komisyonu oluşturulmuştur.

Komisyonun üyeleri ve görev unvanları şöyledir:

No	Adı Soyadı	Görev Unvanı
1	Kadir BAYTÖRE	Müdür Yardımcısı
2	Ezgi KRAMÜRSEL ÖZKARA	Öğretmen
3	Mahmut CAN	Öğretmen
4	Yeliz KÖPRÜLÜ	Rehber Öğretmen

İzleme ve Değerlendirme Komisyonu mali takvime göre 6 ayda bir “1 Ocak – 30 Haziran” ile “1 Temmuz – 31 Aralık” tarihleri arasında gerçekleşen durumları anlatan raporlarını “1-10 Temmuz” ve “1-10 Ocak” tarihleri aralığında hazırlayıp okul idaresine sunarlar. Okul Müdürü, İzleme ve Değerlendirme Ekibi ve Okul Gelişim Yönetim Ekibi üyeleri ile bir araya gelerek yapılan çalışmalarını değerlendirir. Başarılı olunamayan hedefleri tespit edip ilgili bölümün önerilerini alırlar.

## Stratejik Plan Hazırlama Ekibi

SULTAN ABDÜLHAMİT HAN ORTAOKULU MÜDÜRLÜĞÜ		
2015-2019 STRATEJİK PLAN HAZIRLAMA EKİBİ		
SIRA NO	ADI SOYADI	GÖREVİ
1	Murat YAVUZALP	Okul Müdürü
2	Murat KARADEMİR	Okul Stratejik Plan Koordinatörü
3	Ezgi KARAMÜRSEL ÖZKARA	Stratejik Plan Ekip Üyesi
4	Yeliz KÖPRÜLÜ	Stratejik Plan Ekip Üyesi
5	Mahmut CAN	Stratejik Plan Ekip Üyesi
6	Burcu ÇORUH	Stratejik Plan Ekip Üyesi
7	Zeynep EKŞİ	Stratejik Plan Ekip Üyesi

*Makamlarınızca da uygun görüldüğü takdirde, 2015-2019 yıllarını kapsayan Fethi Gemuhluođluođlu İlkokulu/Ortaokulu Stratejik Planı'nın uygulamaya konulmasını olurlarınıza arz ederim.*

*Murat YAVUZALP*  
*Okul Müdürü*

*UYGUNDUR*  
*...../..... 2016*

Aytekin YILMAZ  
İlçe Milli Eğitim Müdürü

Performans Göstergesi İzleme Formu

PERFORMANS GÖSTERGESİ İZLEME FORMU													
Performans Göstergesi No													
Tema Adı													
Stratejik Amaç													
Stratejik Hedef													
Performans Göstergesi													
Ölçüm Sıklığı		ALTI AY						Ölçü Birimi : %					
	2015	2016	2017	2018	2019								
Hedef													
Gerçekleşen													
% Sapma													
2015													
	Ocak	Şubat	Mart	Nisan	Mayıs	Haziran	Temmuz	Ağustos	Eylül	Ekim	Kasım	Aralık	Yıl Ortalama
Hedef													
Gerçekleşen													
% Sapma													
HEDEFTEN SAPMA ANALİZİ													
İYİLEŞTİRME ÖNERİSİ													

